

Raport z realizacji
Programu Ochrony Środowiska
dla Gminy Wolsztyn na lata 2015-2025
za lata 2019-2020



Sierpień, 2022 r.

Zamawiający:

Gmina Wolsztyn
Urząd Miejski w Wolsztynie
Rynek 1
64-200 Wolsztyn

Wykonawca:

Green Key Joanna Masiota-Tomaszewska
ul. Wagrowska 2/207
61-369 Poznań
www.greenkey.pl

**Raport z realizacji
Programu Ochrony Środowiska
dla Gminy Wolsztyn na lata 2015-2025
za lata 2019-2020**

Właściciel Firmy

mgr Joanna Masiota - Tomaszewska

Autorzy opracowania:

mgr Andrzej Karkowski
mgr Joanna Masiota - Tomaszewska

SPIS TREŚCI

1.	WSTĘP	5
1.1.	PODSTAWA PRAWNA OPRACOWANIA.....	5
1.2.	PRZEDMIOT I ZAKRES OPRACOWANIA.....	5
1.3.	POTRZEBA I CEL OPRACOWANIA.....	6
1.4.	METODA OPRACOWYWANIA PROGRAMU.....	6
1.5.	OBSZAR DLA KTÓREGO SPORZĄDZANY JEST RAPORT	7
2.	OCENA ZMIAN STANU ŚRODOWISKA W LATACH 2019-2020 W OBSZARACH INTERWENCJI PRZEWIDZIANYCH W RAPORTOWANYM PROGRAMIE	8
2.1.	OCHRONA KLIMATU I JAKOŚCI POWIETRZA.....	8
2.2.	ZAGROŻENIA HAŁASEM	11
2.3.	POLA ELEKTROMAGNETYCZNE.....	15
2.4.	GOSPODAROWANIE WODAMI	15
2.4.1.	WODY POWIERZCHNIOWE	15
2.4.2.	WODY PODZIEMNE	21
2.5.	GOSPODARKA WODNO - ŚCIEKOWA	22
2.5.1.	JAKOŚĆ WÓD W SIECI WODOCIĄGOWEJ	22
2.6.	ZASOBY GEOLOGICZNE	23
2.7.	GLEBY	26
2.8.	GOSPODARKA ODPADAMI	31
2.9.	ZASOBY PRZYRODNICZE	34
2.10.	POWAŻNE AWARIE PRZEMYSŁOWE	35
3.	ZADANIA ZREALIZOWANE NA TERENIE GMINY WOLSZTYN W OKRESIE OD 1 STYCZNIA 2019 R. DO 31 GRUDNIA 2020 R.	36
4.	ANALIZA WYDATKÓW BUDŻETOWYCH GMINY WOLSZTYN W KONTEKŚCIE OCHRONY ŚRODOWISKA.....	58
5.	ANALIZA SPÓJNOŚCI ZADAŃ WYZNACZONYCH DO REALIZACJI W GMINNYM PROGRAMIE OCHRONY ŚRODOWISKA Z ZADANIAMI REALIZOWANYMI NA POZIOMIE POWIATOWYM	59
6.	OPIS BARIER W REALIZACJI ZADAŃ.....	59
7.	TABELA WSKAŹNIKÓW UWZGLĘDNIONYCH NA POTRZEBY OCENY STOPNIA REALIZACJI ZADAŃ Z ZAKRESU OCHRONY ŚRODOWISKA	60
8.	PODSUMOWANIE I WNIOSKI.....	64
9.	ZASADY DALSZEGO MONITORINGU.....	66
	SPIS TABEL	68
	SPIS RYCIŃ	68

Wykaz skrótów:

*BDL – Bank Danych Lokalnych,
Dz. U. – Dziennik Ustaw,
GIOŚ – Główny Inspektor Ochrony Środowiska,
GUS – Główny Urząd Statystyczny,
GZWP – Główny Zbiornik Wód Podziemnych,
JCW – Jednolita Część Wód,
JCWP – Jednolite Części Wód Powierzchniowych,
JCWPd – Jednolite Części Wód Podziemnych,
mpzp – miejscowy plan zagospodarowania przestrzennego,
NFOŚiGW – Narodowy Fundusz Ochrony Środowiska i Gospodarki Wodnej,
N - azot ogólny,
NH₄ – amon,
NO_x - tlenki azotu w spalinach samochodowych,
OSChR – Okręgowa Stacja Chemiczno – Rolnicza,
OZE – Odnawialne Źródła Energii,
PGW Wody Polskie – Państwowe Gospodarstwo Wodne Wody Polskie
PLB, PLH – krajowe Obszary Specjalnej Ochrony Ptaków otrzymały kod zaczynający się od liter PLB, gdzie „PL” oznacza że teren znajduje się w Polsce, natomiast „B” po angielsku „birds” oznacza ptaki. Polskie Specjalne Obszary Ochrony Siedlisk posiadają natomiast kod PLH gdzie „H” po angielsku „habitat” oznacza siedlisko.
ppk – punkt pomiarowo – kontrolny,
PPD, PSD – poniżej stanu dobrego (jakość wód powierzchniowych),
P - fosfor ogólny,
PM 10 – cząstki pyłu zawieszonego o średnicy do 10 μm,
PM 2,5 – cząstki pyłu zawieszonego o średnicy do 2,5 μm,
PMŚ - Państwowy Monitoring Środowiska,
PEM – pola elektromagnetyczne,
PIG-PIB - Państwowy Instytut Geologiczny – Państwowy Instytut Badawczy,
POŚ – Program Ochrony Środowiska,
PSSE – Powiatowa Stacja Sanitarno-Epidemiologiczna,
PWIS – Państwowy Wojewódzki Inspektor Sanitarny,
r. – rok,
RDOŚ - Regionalna Dyrekcja Ochrony Środowiska,
RLM – równoważna liczba mieszkańców,
RPO – Regionalny Program Operacyjny
RZGW – Regionalny Zarząd Gospodarki Wodnej,
S.A. – Spółka akcyjna,
SO₂ – dwutlenek siarki,
WFOŚiGW – Wojewódzki Fundusz Ochrony Środowiska i Gospodarki Wodnej,
WIOŚ – Wojewódzka Inspekcja Ochrony Środowiska,
ZDR – Zakład Dużego Ryzyka,
ZZR – Zakład Zwiększonego Ryzyka.*

1. WSTĘP

1.1. PODSTAWA PRAWNA OPRACOWANIA

W oparciu o art. 18 ust. 2 ustawy z dnia 27 kwietnia 2001 r. Prawo ochrony środowiska organ wykonawczy gminy sporządza co dwa lata raport z realizacji programu ochrony środowiska.

Opracowanie stanowi realizację ustawowego obowiązku w okresie od 1 stycznia 2019 r. do 31 grudnia 2020 r.

Zgodnie z art. 25 ustawy z dnia 3 października 2008 r. o udostępnianiu informacji o środowisku i jego ochronie, udziale społeczeństwa w ochronie środowiska oraz ocenach oddziaływania na środowisko opracowany raport podlega zamieszczeniu w Biuletynie Informacji Publicznej Gminy Wolsztyn.

1.2. PRZEDMIOT I ZAKRES OPRACOWANIA

Przedmiotem opracowania jest raport z realizacji „Programu Ochrony Środowiska dla Gminy Wolsztyn na lata 2015-2025” przyjętego jako Załącznik do Uchwały Nr XIV/127/2015 Rady Miejskiej w Wolsztynie z dnia 28 października 2015 r.

W harmonogramie realizacyjnym raportowanego dokumentu zapisano następujące cele ekologiczne:

1. Modernizacja i rozbudowa infrastruktury wodno – ściekowej dla zapewnienia lepszej ochrony środowiska oraz zapewnienia wystarczającej ilości wody o odpowiedniej jakości użytkowej.
2. Utrzymanie urządzeń melioracyjnych oraz ochrona przed powodzią i podtopieniami.
3. Kontynuacja działań inwestycyjnych i administracyjno-organizacyjnych mających na celu poprawę jakości wód powierzchniowych.
4. Zachowanie, właściwe wykorzystanie oraz odnawianie i przywracanie do stanu właściwego składników przyrody.
5. Ograniczenie przekształceń ziemi w wyniku procesów naturalnych oraz antropogenicznych.
6. Utrzymanie standardów jakości powietrza, redukcja emisji pyłów, gazów i odorów.
7. Zminimalizowanie uciążliwego hałasu i utrzymanie jak najlepszej jakości stanu akustycznego środowiska.
8. Ochrona mieszkańców przed polami elektromagnetycznymi.
9. Racjonalizacja zużycia energii, surowców i materiałów oraz wzrost udziału zasobów odnawialnych.
10. Upowszechnienie idei ekorozwoju we wszystkich sferach życia oraz wdrożenie edukacji ekologicznej jako edukacji interdyscyplinarnej (korzystającej z dorobku i wiedzy różnych dziedzin).

11. Minimalizacja wpływu na środowisko oraz eliminacja ryzyka dla zdrowia ludzi w miejscach największego oddziaływania na środowisko i zapewnienie bezpieczeństwa chemicznego lub biologicznego.

12. Rozwój gospodarki odpadami.

Raport uwzględnia dane raportowe z okresu sprawozdawczego. W dokumencie tym przedstawiane są postępy z realizacji zadań dotyczących ochrony środowiska.

Niniejszy raport nawiązuje również do wytycznych do opracowania wojewódzkich, powiatowych i gminnych programów ochrony środowiska opublikowanych przez Ministerstwo Środowiska we wrześniu 2015 r. Raport wykonano w ten sposób, aby prezentowane dane mogły stanowić podstawę do opracowania nowego programu ochrony środowiska dzięki rzeczowej i merytorycznej ocenie stanu środowiska przyrodniczego oraz infrastruktury komunalnej związanej z ochroną środowiska.

1.3. POTRZEBA I CEL OPRACOWANIA

Powszechne zainteresowanie problematyką ochrony środowiska w każdej dziedzinie życia człowieka wymaga opracowywania dokumentów, które zbierają informacje o stanie środowiska przyrodniczego człowieka oraz wyznaczają cele ekologiczne, które prowadzą w konsekwencji do zrównoważonego rozwoju obszaru.

Wynikiem procesu planowania są programy zawierające wizję rozwoju systemu zarządzania ochroną środowiska, określające opcje i warunki rozwiązań. Takim właśnie jest „Program Ochrony Środowiska dla Gminy Wolsztyn na lata 2015-2025”.

Ważne jest, aby prowadzić ciągłą aktualizację zamierzonych działań, dostosowywać je do aktualnej sytuacji i mierzyć ich stopień wykonania. Przeprowadzanie analiz czasowych pozwala określić obszary, które faktycznie się rozwijają, a nad którymi trzeba nadal pracować.

Porównanie uzyskanego obrazu ze stanem polityki ochrony środowiska Gminy Wolsztyn opisanym w raportowanym programie powinno dać odpowiedź na pytanie, w jakim stopniu udało się zrealizować przyjęte założenia i zaplanowane przedsięwzięcia.

Zadaniem raportu jest więc ocena zakresu i stopnia wykonanych zadań, które przewidziano do realizacji w raportowanym programie. Zgodnie z dostępnymi danymi oceniono stan i jakość poszczególnych komponentów środowiska.

1.4. METODA OPRACOWYWANIA PROGRAMU

Zakres niezbędnych informacji jakie powinien zawierać raport wynika z treści przyjętego Programu. W niniejszym raporcie przedstawiono postępy w realizacji zadań zapisanych w raportowanym dokumencie.

W celu opracowania niniejszego raportu skorzystano z danych zawartych w sprawozdaniach z budżetu Gminy Wolsztyn, a także danych pozyskanych od jednostek i instytucji działających na tym terenie.

Do opisu stanu środowiska wykorzystano przede wszystkim dane Głównego Inspektoratu Ochrony Środowiska oraz Wojewódzkiego Inspektoratu Ochrony Środowiska w Poznaniu.

Ważnym źródłem danych w zakresie analizy wskaźnikowej były informacje prezentowane przez Główny Urząd Statystyczny.

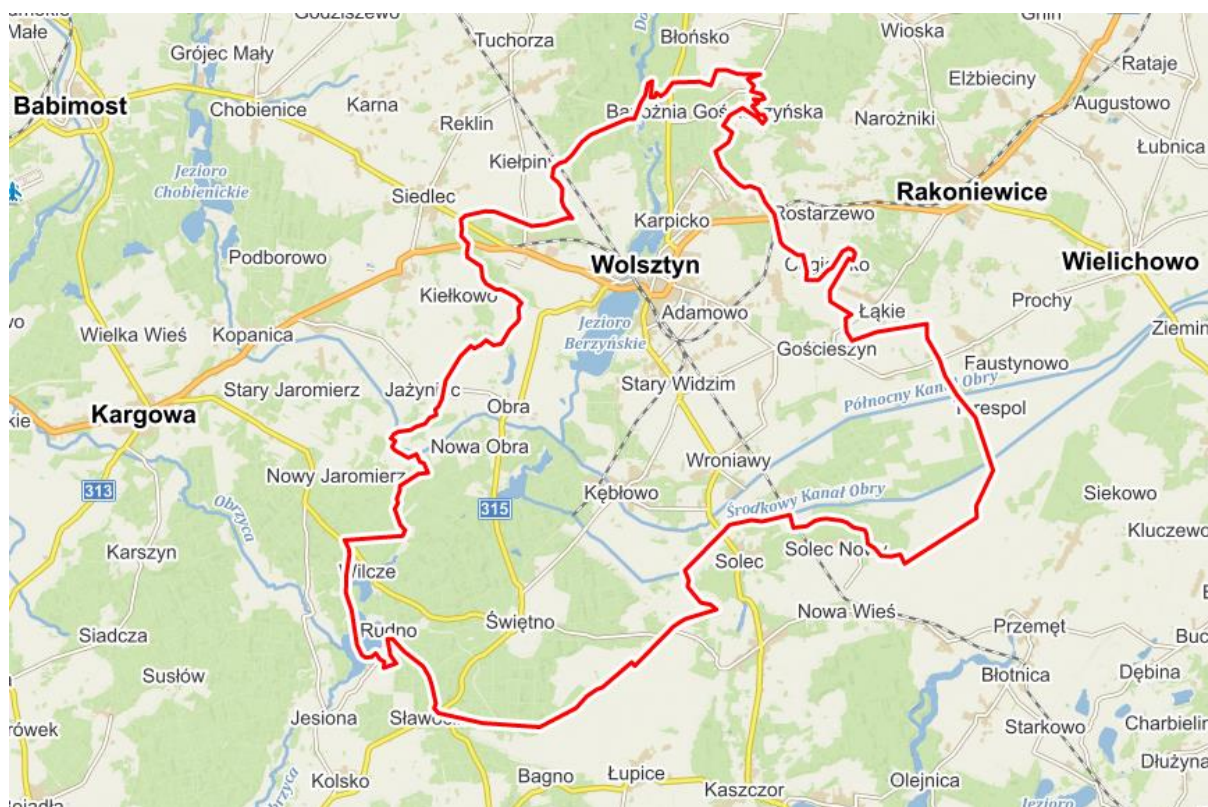
W dokumencie wykorzystano informacje dostępne w publikacjach instytucji działających w zakresie ochrony środowiska na terenie Gminy Wolsztyn oraz danych literaturowych.

1.5. OBSZAR DLA KTÓREGO SPORZĄDZANY JEST RAPORT

Raport dotyczy Gminy Wolsztyn, którą zgodnie z danymi GUS:

- w dniu 31.12.2019 r. zamieszkiwało 30 539 osób,
- w dniu 31.12.2020 r. zamieszkiwało 30 517 osób.

Powierzchnia Gminy Wolsztyn wynosi 24 995 ha.



Ryc. 1. Plan Gminy Wolsztyn i okolic

Źródło: www.mapy.cz

2. OCENA ZMIAN STANU ŚRODOWISKA W LATACH 2019-2020 W OBSZARACH INTERWENCJI PRZEWIDZIANYCH W RAPORTOWANYM PROGRAMIE

2.1. OCHRONA KLIMATU I JAKOŚCI POWIETRZA

Podstawę oceny jakości powietrza stanowią określone w Rozporządzeniu Ministra Środowiska poziomy substancji w powietrzu: dopuszczalne, docelowe, celów długoterminowych i alarmowe. W niektórych przypadkach w ww. rozporządzeniu określono dozwoloną liczbę przekroczeń określonego poziomu, a także terminy, w których określony poziom powinien zostać osiągnięty.

Wartości poszczególnych poziomów substancji w powietrzu zostały zróżnicowane ze względu na ochronę zdrowia ludzi i ochronę roślin. Dla każdego z tych kryteriów zostały określone odrębne wymagania dotyczące lokalizacji stacji pomiarowych, a także wymaganego zakresu wykonywanych badań.

W ocenach prowadzonych pod kątem spełnienia kryteriów ustanowionych w celu ochrony zdrowia ludzi obecnie uwzględnia się: dwutlenek siarki (SO₂), dwutlenek azotu (NO₂), tlenek węgla (CO), benzen (C₆H₆), ozon (O₃), pył PM₁₀ i PM_{2,5}, metale ciężkie: ołów (Pb), arsen (As), kadm (Cd) i nikiel (Ni) w pyłe PM₁₀ oraz benzo(a)piren (B(a)P) w pyłe PM₁₀.

Oceny dokonywane pod kątem spełnienia kryteriów odniesionych do ochrony roślin obejmują: dwutlenek siarki (SO₂), tlenki azotu NO_x i ozon (O₃).

W ocenie jakości powietrza uwzględnia się substancje, dla których w prawie krajowym i w dyrektywach unijnych określono normatywne stężenia w postaci poziomów: dopuszczalnych, docelowych lub celu długoterminowego w powietrzu. Substancje te zostały wybrane ze względu na powszechność występowania i szkodliwość dla zdrowia ludzkiego i roślin.

Głównym źródłem zanieczyszczeń w Gminie Wolsztyn jest emisja powierzchniowa pochodząca z indywidualnych palenisk domowych. Głównym problemem jest spalanie niskiej jakości surowców w przestarzałych i mało wydajnych piecach w gospodarstwach domowych. Problem jest szczególnie widoczny w zwartej, słabo przewietrzanej zabudowie w okresie jesienno-zimowym i bezwietrzne dni. Podobny problem może występować również w małych firmach produkcyjno-usługowych, z których emisja nie wymaga uzyskania pozwolenia.

W przypadku NO₂ istotny jest też udział zanieczyszczeń komunikacyjnych.

Oceny i wynikające z nich działania odnoszone są do jednostek terytorialnych nazywanych strefami, obejmujących obszar całego kraju.

Według tego podziału w województwie wielkopolskim wydzielono 3 strefy: aglomeracja poznańska, miasto Kalisz oraz strefa wielkopolska. Gmina Wolsztyn należy do strefy wielkopolskiej.

Wynikiem oceny dla wszystkich substancji podlegających ocenie na terenie strefy jest zaliczenie strefy do odpowiedniej klasy.

Gmina Wolsztyn **znajduje się w obszarach przekroczeń** w strefie wielkopolskiej w rocznych ocenach jakości powietrza biorąc pod uwagę:

- BaP - ze względu na przekroczenie poziomu docelowego BaP w pyłe PM10 (ochrona zdrowia);
- ozon - O₃ - ze względu na przekroczenie poziomu celu długoterminowego O₃ (ochrona zdrowia);
- ozon - O₃ - ze względu na przekroczenie poziomu celu długoterminowego O₃ (ochrona roślin).

Bazując na danych GIOŚ w wyniku modelowania matematycznego, przekroczenia pyłów PM10 bezpośrednio w granicach gminy nie zostały wykazane, jednak stwierdzono je w 2019 r. w strefie wielkopolskiej traktowanej jako całość.

Ze względu na brak stacji pomiarowej jakości powietrza w strukturach GIOŚ na terenie Gminy Wolsztyn należy bazować na danych dla całej strefy wielkopolskiej w skład której wchodzi Gmina. W tabeli przedstawiono klasy jakości powietrza dla poszczególnych zanieczyszczeń w strefie wielkopolskiej w latach 2019-2020.

Dane zaprezentowano w ujęciu poszczególnych lat biorąc pod uwagę kryterium ochrony zdrowia oraz kryterium ochrony roślin.

Tabela 1. Wynikowe klasy strefy wielkopolskiej dla poszczególnych zanieczyszczeń, uzyskane w ocenie rocznej w latach 2019-2020 dokonanej z uwzględnieniem kryteriów ustanowionych w celu ochrony zdrowia

Zanieczyszczenie	Klasa		
	2018 r. (rok bazowy)	2019 r.	2020 r.
SO ₂ (dwutlenek siarki)	A	A	A
NO ₂ (dwutlenek azotu)	A	A	A
CO (tlenek węgla)	A	A	A
C ₆ H ₆ (benzen)	A	A	A
PM 2,5 (pył zawieszony)	C / C1	A/ C1	A/ C1
PM 10 (pył zawieszony)	C	C	A
B(a)P (benzo(a)piren)	C	C	C
As (arsen)	A	A	A
Cd (kadm)	A	A	A
Ni (nikiel)	A	A	A
Pb (ołów)	A	A	A
O ₃ dc (ozon – poziom docelowy)	A	A	A
O ₃ dt (ozon – poziom długoterminowy)	D2	D2	D2

Źródło: Główny Inspektorat Ochrony Środowiska

Wynikiem oceny dla wszystkich substancji podlegających ocenie (dla kryteriów: poziom dopuszczalny i poziom docelowy) jest zaliczenie strefy do jednej z poniżej wymienionych klas: **klasa A** – jeżeli stężenia zanieczyszczeń na terenie strefy nie przekraczają odpowiednio poziomów dopuszczalnych albo poziomów docelowych, **klasa B** - jeżeli stężenia zanieczyszczeń na terenie strefy przekraczają poziomy dopuszczalne lecz nie przekraczają poziomów dopuszczalnych powiększonych o margines tolerancji, **klasa C** - jeżeli stężenia zanieczyszczeń na terenie strefy przekraczają poziomy dopuszczalne powiększone o margines tolerancji, a w przypadku gdy margines tolerancji nie jest określony – poziomy dopuszczalne albo przekraczają poziomy docelowe.

W przypadku poziomu celu długoterminowego dla ozonu przyjęto następujące oznaczenie klas: **klasa D1** - jeżeli stężenia ozonu na terenie strefy nie przekraczają poziomu celu długoterminowego, **klasa D2** - jeżeli stężenia ozonu na terenie strefy przekraczają poziom celu długoterminowego.

Dla pyłu zawieszzonego PM2,5 i kryterium – poziom dopuszczalny dla fazy II zostały określone następujące klasy: A1 i C1. **Klasa A1** oznacza brak przekroczenia poziomu dopuszczalnego dla fazy II, **klasa C1** - przekroczenie poziomu dopuszczalnego dla fazy II.

Tabela 2. Wynikowe klasy strefy wielkopolskiej dla poszczególnych zanieczyszczeń, uzyskane w ocenie rocznej w latach 2019-2020 dokonanej z uwzględnieniem kryteriów ustanowionych w celu ochrony roślin

Strefa	Rok	Klasyfikacja wg rodzajów zanieczyszczeń			
		O3 (dc)	O3 (dt)	NO2	SO2
Strefa wielkopolska	2018 (rok bazowy)	A	D2	A	A
	2019	C	D2	A	A
	2020	A	D2	A	A

Źródło: Główny Inspektorat Ochrony Środowiska, objaśnienia oznaczeń literowych takie same jak w poprzedniej tabeli

W celu poprawy jakości powietrza Gmina Wolsztyn **udziela mieszkańcom dotacji w zakresie wymiany źródeł ogrzewania budynków, OZE**, prowadzi edukację ekologiczną.

Realizacja zadań przebiega nie tylko na szczeblu gminnym, ale również powiatowym i wyższych szczeblach. Prowadzono zadania polegające na działaniach naprawczych ograniczających zanieczyszczenie powietrza oraz ograniczenie emisji gazów i pyłów do powietrza:

1. określanie w pozwoleniach na wprowadzanie gazów i pyłów do powietrza i zgłoszeniach instalacji obowiązku do minimalizacji wprowadzania zanieczyszczeń do powietrza oraz nakładanie obowiązku do pomiarów emisji;
2. tworzenie ścieżek rowerowych i ciągów ruchu pieszego w ramach przebudowy dróg przebiegających przez teren Gminy Wolsztyn;
3. bieżące remonty i modernizacja dróg w granicach Gminy Wolsztyn (redukcja emisji powierzchniowej zanieczyszczeń).

Sieć gazowa

Eksploatacją sieci gazowniczej w Powiecie Wolsztyńskim zajmują się dwa podmioty:

- sieć dystrybucyjną eksploatuje Polska Spółka Gazownictwa Sp. z o.o., Oddział w Poznaniu (PSG),
- operatorem gazociągów przesyłowych jest GAZ SYSTEM, Oddziały we Wrocławiu i Poznaniu.

Zgodnie z danymi GUS systematycznie rośnie liczba przyłączy gazowych do budynków. Takich przyłączy na koniec 2019 r. było 4 125 sztuk, natomiast na koniec okresu sprawozdawczego 4 396 sztuk. Długość czynnej sieci gazowej wzrosła z 220,7 km wg stanu na koniec 2019 r. do 223,8 km na koniec 2020 r. Dzięki czynionym inwestycjom odsetek mieszkańców korzystających z sieci gazowej wzrósł z 74,1 % wg stanu na 31.12.2019 r. do 76,7 % wg stanu na 31.12.2020 r.

Sieć ciepłownicza

Wg danych GUS w Gminie Wolsztyn długość sieci cieplnej przesyłowej i rozdzielczej to 4,1 km na koniec 2019 r. oraz 4,2 km na koniec 2020 r. Długość sieci cieplnej przyłączy do budynków to 1,6 km.

Na terenie Gminy Wolsztyn funkcjonuje kotłownia osiedlowa zarządzana przez Energetykę Ciepłą Opolszczyzny (ECO) o mocy około 9 MW oraz obiekty lokalne należące do Zakładu Przetwórnicy Mleka „Mlecz” o mocy około 10 MW, a także kotłownia firmy XELLA POLSKA Sp. z o.o., Zakład w Powodowie.

Energetyka Ciepła Opolszczyzny SA w Opolu na terenie Gminy Wolsztyn w latach 2019-2020 nie realizowała zadań inwestycyjnych w zakresie rozbudowy i modernizacji sieci ciepłowniczej.

Działaniami zmierzającymi do poprawy jakości powietrza powinny być:

- systematyczne przeprowadzanie działań termomodernizacyjnych budynków co przekłada się na zmniejszenie zapotrzebowania na ciepło,
- wyeliminowanie spalania paliw złej jakości w piecach domowych,
- wyeliminowanie spalania odpadów w paleniskach domowych,
- ograniczenie emisji liniowej (z dróg),
- usprawnienie ruchu, w celu zmniejszenia emisji spalin, budowa ścieżek rowerowych,
- rozwój technologii energooszczędnych,
- zwiększanie udziału OZE
- budowa sieci gazowej,
- budowa zorganizowanych systemów ciepłowniczych (np. w budynkach wielorodzinnych) oraz wymiana źródeł ogrzewania.

2.2. ZAGROŻENIA HAŁASEM

Przez opisywany obszar przebiegają drogi tranzytowe, w tym droga krajowa nr 32 oraz drogi wojewódzkie o numerach: 303, 305, 314 i 315.

Stan drogi krajowej nr 32 na odcinku przebiegającym przez Gminę Wolsztyn wymaga remontu.

Stan nawierzchni wszystkich wyżej wymienionych odcinków dróg wojewódzkich, zgodnie z oceną Wielkopolskiego Zarządu Dróg Wojewódzkich w Poznaniu jest dobry.

Mniejsze jest oddziaływanie dróg powiatowych i gminnych, gdyż obsługują one regionalny oraz lokalny ruch pojazdów, w szczególności samochodów osobowych. Jakość nawierzchni i stan ogólny tych dróg jest zróżnicowany.

Główny Inspektorat Ochrony Środowiska Regionalny Wydział Monitoringu Środowiska w Poznaniu w latach 2019-2020 nie prowadził monitoringu hałasu komunikacyjnego na terenie Gminy Wolsztyn dlatego brak informacji w tym zakresie.

Pewnym zobrazowaniem problemu hałasu na opisywanym obszarze jest natężenie ruchu. Ostatnie dane dotyczą 2020 r. i można je porównać do pomiarów z 2015 i 2010 r. (Generalny Pomiar Ruchu - GPR jest realizowany raz na 5 lat). Głównym celem GPR jest uzyskanie, na podstawie przeprowadzonych bezpośrednich pomiarów, zasadniczych parametrów i charakterystyk ruchu dla wszystkich odcinków sieci dróg krajowych i wojewódzkich.

Zgodnie z danymi przekazanymi przez GDDKiA, na podstawie Generalnego Pomiaru Ruch, wynika, że na drodze krajowej punkty pomiarowe zlokalizowane były w 4 miejscach, na drodze wojewódzkiej 305 w 4 punktach, na drodze wojewódzkiej 303 w jednym, na drodze wojewódzkiej 314 w jednym, na drodze wojewódzkiej nr 315 w dwóch punktach:

a) na drodze krajowej 32:

- na odcinku Kargowa – Powodowo (w tabeli odcinek nr 1),
- na odcinku Powodowo – Wolsztyn (w tabeli odcinek nr 2),
- w Wolsztynie na przejściu (w tabeli odcinek nr 3),
- na odcinku Wolsztyn – Rakoniewice (w tabeli odcinek nr 4),

b) na drodze wojewódzkiej nr 305:

- na odcinku Kuźnica Zbąska – Karpicko (w tabeli odcinek nr 5),

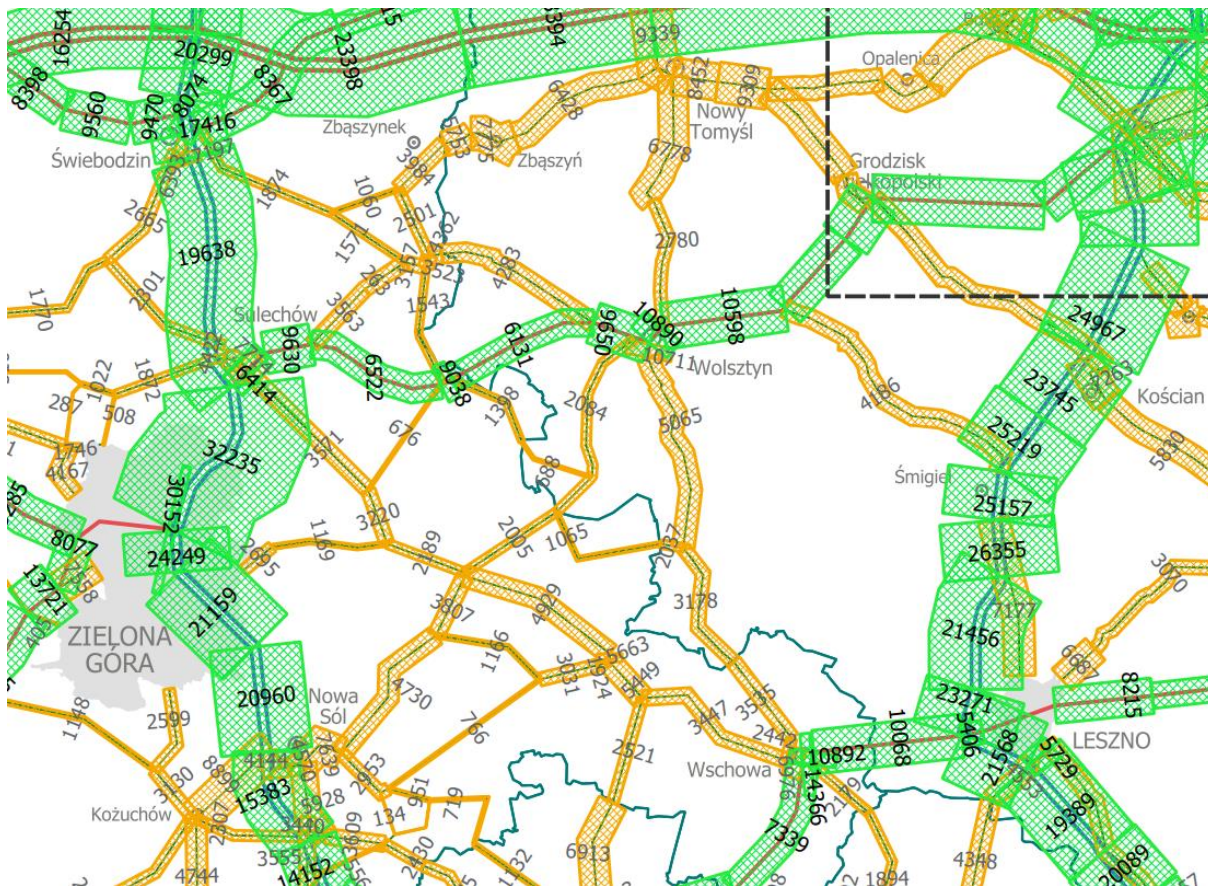
- na odcinku Karpicko - Wolsztyn (w tabeli odcinek nr 6),
- w Wolsztynie (w tabeli odcinek nr 7),
- na odcinku Wolsztyn – Kaszczor (w tabeli odcinek nr 8),
- c) na drodze wojewódzkiej nr 303:
 - Siedlec do granicy drogi (w tabeli odcinek nr 9),
- d) na drodze wojewódzkiej nr 314:
 - na odcinku od granicy województwa do Świętna (w tabeli odcinek nr 10),
- e) na drodze wojewódzkiej nr 315:
 - na odcinku od Wolsztyna do Obry (w tabeli odcinek nr 11),
 - na odcinku od Obry do granicy województwa (w tabeli odcinek nr 12).

Tabela 3. Natężenie ruchu pojazdów na drodze krajowej i wojewódzkiej

Rok	Odcinek	pojazdy silnikowe ogółem	motocykle	samochody osobowe mikrobusy	lekkie samochody ciężarowe dostawcze	samochody ciężarowe	autobusy	ciągniki rolnicze	rowery	
2010	1	5 979	30	3 592	778	1 533	35	11	13	
2015		5 067	24	3 223	706	1 077	23	14	10	
2020		6 131	43	4 148	918	973	22	27	77	
2010	2	8 349	39	5 515	1 098	1 636	58	3	2	
2015		7 727	38	5 198	967	1 487	32	5	1	
2020		9 650	41	6 704	1 408	1 448	27	22	1	
2010	3	9 559	73	6 413	1 260	1 750	44	19	85	
2015		9 354	59	6 177	1 295	1 764	39	20	6	
2020		10 890	66	7 654	1 519	1 597	16	38	4	
2010	4	8 828	52	5 912	1 231	1 536	69	28	54	
2015		8 815	40	6 013	1 143	1 552	45	22	12	
2020		10 598	60	7 612	1 435	1 441	20	30	135	
2010	5	2 775	33	2 017	297	416	6	6	b.d.	
2015		121	15	633	208	248	2	15	b.d.	
2020		2 780	33	2 152	380	207	4	4	b.d.	
2010	6	6 112	104	5 050	562	366	18	12	b.d.	
2015		w GPR odcinek został ujęty łącznie z odcinkiem nr 5 i dane podano łącznie dla odcinka								
2020		Kuźnica Zbąska – Wolsztyn w wierszu dla odcinka nr 5								
2010	7	8 521	111	7 140	622	563	68	17	b.d.	
2015		8 174	106	7 030	458	515	49	16	b.d.	
2020		10 711	98	8 009	1 234	1 269	67	34	b.d.	
2010	8	3 525	46	2 749	310	388	18	14	b.d.	
2015		3 907	43	3 157	293	375	12	27	b.d.	
2020		5 065	64	3 925	609	316	18	25	b.d.	
2010	9	-	-	-	-	-	-	-	b.d.	
2015		5 136	103	4 165	431	324	41	72	b.d.	
2020		4 283	49	3 157	580	433	17	47	b.d.	
2010	10	540	9	456	46	25	3	1	b.d.	
2015		583	10	492	50	27	3	1	b.d.	
2020		688	9	578	73	17	3	8	b.d.	
2010	11	3 089	37	2 591	275	139	28	19	b.d.	
2015		3 669	48	3 123	205	256	22	15	b.d.	
2020		2 084	35	1 521	288	222	8	10	b.d.	
2010	12	1 695	17	1 262	222	159	32	3	b.d.	
2015		1 697	29	1 265	149	234	17	3	b.d.	
2020		w GPR ten odcinek został ujęty łącznie z odcinkiem nr 11 i dane podano łącznie dla odcinka Wolsztyn - Sławocin w wierszu dla odcinka nr 11								

Źródło: GPR 2010, GPR 2015, GPR 2020, dla dróg wojewódzkich nie prowadzi się ewidencji ruchu rowerów

Na podsumowanie przedstawiono rycinę obrazującą średni dobowy ruch pojazdów. Umożliwia to porównanie natężenia ruchu pojazdów na opisywanym terenie w stosunku do innych dróg w regionie. Liczby na rycinie wskazują średni dobowy ruch pojazdów na konkretnych odcinkach dróg krajowych i wojewódzkich.



Ryc. 2. Średni dobowy ruch pojazdów na drogach krajowych i wojewódzkich wg GPR 2020

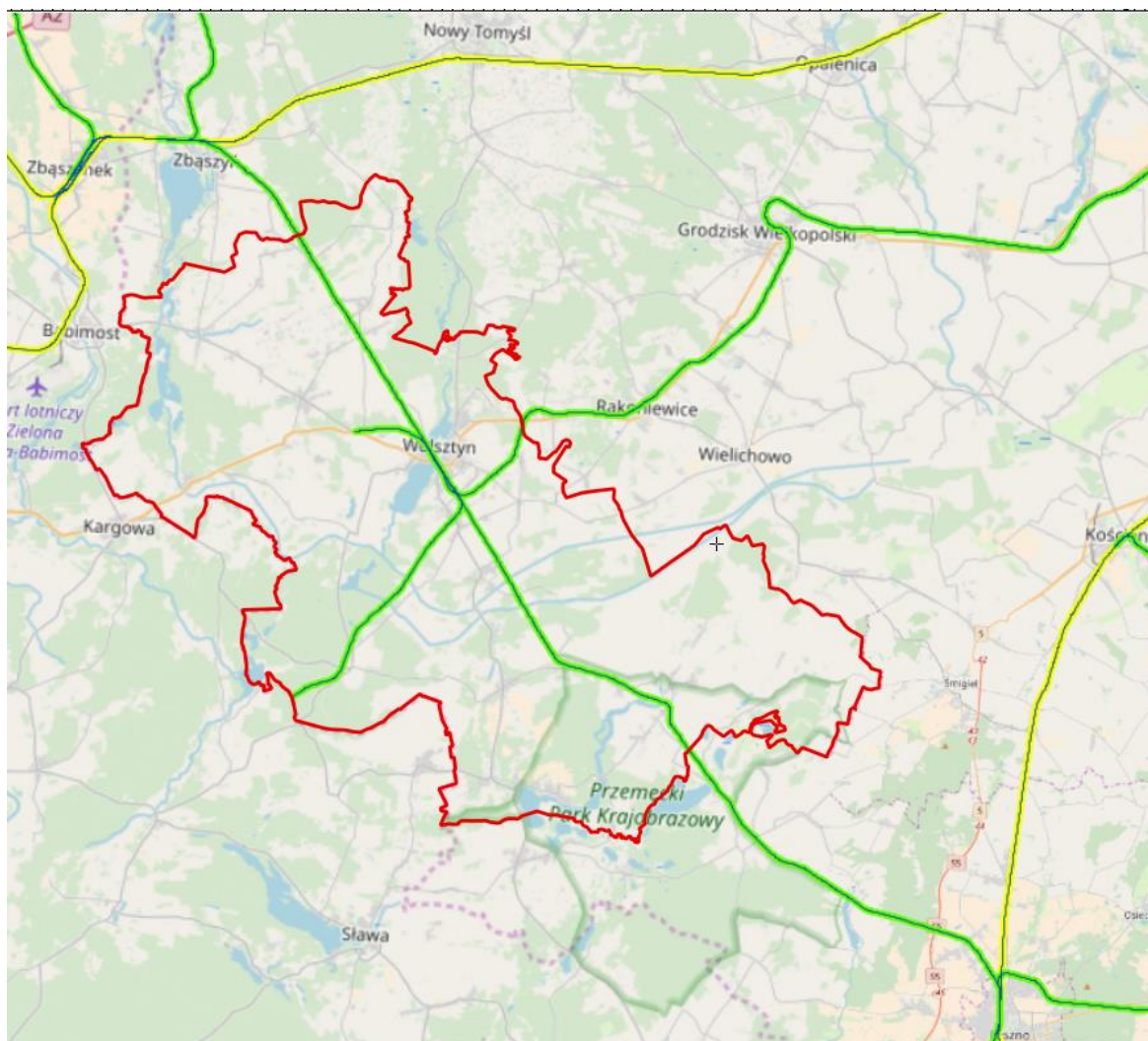
Źródło: dane Generalnej Dyrekcji Dróg Krajowych i Autostrad

Przez teren Gminy Wolsztyn przebiegają niezelektryfikowane linie kolejowe:

- linia kolejowa nr 357 dawniej łącząca stację Sulechów ze stacją Luboń k. Poznania - w 2015 roku szlak na odcinku Sulechów - Powodowo został całkowicie rozebrany,
- linia kolejowa nr 359 - łącząca stację Leszno ze stacją Zbąszyń,
- linia kolejowa nr 371 - łącząca stację Wolsztyn ze stacją Żagań.

Według aktualnego rozkładu jazdy, ruch prowadzony jest w kierunku Poznania, Leszna i Zbąszynia. Nie ma połączeń na linii prowadzącej w kierunku Żagania.

Po czynnych liniach kursują szynobusy (spalinowe). W Wolsztynie zlokalizowana jest czynna parowozownia, gdzie organizowane są przejazdy specjalnymi pociągami turystycznymi, które prowadzą czynne parowozy. Natomiast stały rozkład kursów parowozów dostępny jest na stronie <https://www.parowozniawolsztyn.pl/rozklad-jazdy/>.



Ryc. 3. Przebieg linii kolejowych w granicach powiatu wolsztyńskiego

Źródło: www.mapa.plk-sa.pl (linie zelektryfikowane – linia żółta, linie nieelektryfikowane – linia zielona)

Ważnym komponentem infrastruktury służącym zmniejszeniu hałasu są drogi rowerowe. Według danych GUS za 2019 r. łączna długość ścieżek rowerowych wyniosła 31,7 km, a w 2020 r. wzrosła do 35,4 km.

Na opisywanym terenie, nie ma wielkich zakładów przemysłowych, natomiast istnieje wiele małych i średnich zakładów produkcyjnych, usługowych oraz handlowych. Hałas przemysłowy na terenie Gminy Wolsztyn jest istotny, z uwagi na dużą aktywność gospodarczą mieszkańców – szereg warsztatów naprawczych, obiektów wyposażonych w urządzenia wentylacyjne i chłodnicze zewnętrzne, usytuowanych niejednokrotnie pośród lub w niewielkiej odległości od zabudowy mieszkaniowej. Ponadto, hałas emitowany jest w związku z działalnością wydobywczą i transportową związaną z eksploatacją złóż.

Spośród źródeł hałasu komunalnego najistotniejsze znaczenie ma hałas towarzyszący obiektom, rekreacji, rozrywki i sportu. Z ich działalnością związany jest dyskomfort akustyczny. W okresie letnim okresową uciążliwość akustyczną powodują imprezy plenerowe.

Obszary rolnicze zajmują na terenie Gminy Wolsztyn znaczne powierzchnie, w związku z czym hałas emitowany przez maszyny rolnicze jest istotnym szkodliwym

czynnikiem środowiskowym. W związku z tym, część mieszkańców opisywanego obszaru może być narażona na hałas pochodzenia rolniczego. Spośród maszyn stosowanych w rolnictwie, generujących hałas, największe zagrożenie dla narządu słuchu stwarzają ciągniki rolnicze, kombajny zbożowe oraz maszyny warsztatowo-budowlane, a zwłaszcza pilarki tarczowe. Opisywany hałas ma jednak znaczenie lokalne i występujące jedynie czasowo w trakcie wykonywania prac w rolnictwie.

2.3. POLA ELEKTROMAGNETYCZNE

Najpowszechniej występującymi instalacjami będącymi źródłami pól elektromagnetycznych, które mają wpływ na ogólny poziom pól w środowisku są linie elektroenergetyczne oraz instalacje radiokomunikacyjne, takie jak stacje bazowe telefonii komórkowej oraz stacje radiowe i telewizyjne. Jednak jeśli są one odpowiednio usytuowane względem budynków użytkowanych przez mieszkańców to nie stanowią zagrożenia.

Zgodnie z danymi Energa Operator, stan infrastruktury elektroenergetycznej na terenie Gminy Wolsztyn można określić jako dobry. Urządzenia poddawane są bieżącym oględzinom po przeprowadzeniu których wykonywane są następnie wynikające z nich zalecenia w zakresie ich remontów/modernizacji bądź konserwacji w ramach prowadzonej działalności eksploatacyjnej. Wszelkie uszkodzenia, awarie usuwane są na bieżąco po ich wystąpieniu.

W okresie sprawozdawczym, GIOŚ przeprowadził badanie natężenia promieniowania elektromagnetycznego w jednym punkcie w Gminie Wolsztyn, a dokładnie w Wolsztynie przy ul. Poniatowskiego 19. Badania prowadzono w 2017 r. i 2020 r. Otrzymano za każdym razem wynik $<0,3$ V/m.

Nie ma podstaw do wskazania, że istnieje zagrożenie ze strony oddziaływania pól elektromagnetycznych. Co więcej, należy wyjaśnić, że dopuszczalny poziom 7 V/m obowiązywał do końca 2019 r. Normy zostały złagodzone. Obecnie obowiązujące poziomy dopuszczalne wynoszą dla wysokich częstotliwości od 28 V/m do 61 V/m. Szczegółowe dane w tym zakresie zawiera Rozporządzenie Ministra Zdrowia z dnia 17 grudnia 2019 r. w sprawie dopuszczalnych poziomów pól elektromagnetycznych w środowisku (Dz.U. 2019 poz. 2448).

Ochrona człowieka przed potencjalnymi skutkami promieniowania polega przede wszystkim na separacji przestrzennej terenów mieszkalnictwa oraz terenów związanych z wielogodzinnym lub stałym pobytem ludzi.

2.4. GOSPODAROWANIE WODAMI

2.4.1. WODY POWIERZCHNIOWE

Obszar Gminy Wolsztyn znajduje się w zasięgu administracji Regionalnych Zarządów Gospodarki Wodnej w Poznaniu i Wrocławiu, wchodzących w skład Państwowego Gospodarstwa Wodnego Wody Polskie. Biorąc pod uwagę podział na obszary dorzeczy opisywany teren należy do dorzecza Odry.

W granicach Gminy Wolsztyn występuje osiem Jednolitych Części Wód Powierzchniowych Rzek i jedna Jeziorna JCWP. Nie występują JCWP: przybrzeżne lub przejściowe (JCWP¹).

Wykaz Jednolitych Części Wód Powierzchniowych zaprezentowano w tabeli.

Tabela 4. Wykaz Jednolitych Części Wód Powierzchniowych Rzek i Jezior występujących na terenie Gminy Wolsztyn oraz informacja o stanie JCWP i zagrożeniu w zakresie nieosiągnięcia celów środowiskowych

Lp.	Kod JCWP	Nazwa JCWP	Stan wg PGW	Ocena ryzyka nieosiągnięcia celów środowiskowych
1.	RW6000251878719	Obra od Kan. Dzwińskiego do Czarnej Wody	zły	zagrożona
2.	RW600017187829	Dojca	zły	zagrożona
3.	RW600016187814	Rów Tłoki	zły	niezagrożona
4.	RW60000187833	Północny Kanał Obry do Kanału Dzwińskiego	zły	zagrożona
5.	RW600001878329	Obrzański Kanał Środkowy	zły	zagrożona
6.	RW6000015649	Obrzański Kanał Południowy	zły	zagrożona
7.	RW6000171878322	Kopanica	zły	zagrożona
8.	RW60000187834	Kanał Dzwiński	zły	zagrożona
9.	LW10015	Rudno (Jezioro)	zły	zagrożona

Źródło: Plan gospodarowania wodami na obszarze dorzecza Odry (Dz.U. z 2016 r. poz. 1967)

Dane dotyczące oceny jakości wód w granicach JCWP zawiera Rozporządzenie Rady Ministrów z dnia 18 października 2016 r. w sprawie Planu gospodarowania wodami na obszarze dorzecza Odry (Dz.U. z 2016 r. poz. 1967).

W Planie określono czy dana JCWP jest w dobrym czy złym stanie oraz czy zagrożone jest osiągnięcie celów środowiskowych przewidzianych dla tych JCWP. W formie tabelarycznej przedstawiono wszystkie dane.

Tabela 5. Wykaz celów środowiskowych dla Jednolitych Części Wód Powierzchniowych na terenie Gminy Wolsztyn

Lp.	Nazwa i kod JCWP	Cele środowiskowe	
		Stan lub potencjał ekologiczny	Stan chemiczny
Jednolite Części Wód Powierzchniowych - rzeczne			
1.	Obra od Kan. Dzwińskiego do Czarnej Wody RW6000251878719	dobry stan ekologiczny	dobry stan chemiczny
2.	Dojca RW600017187829	dobry potencjał ekologiczny	dobry stan chemiczny
3.	Rów Tłoki RW600016187814	dobry stan ekologiczny	dobry stan chemiczny
4.	Północny Kanał Obry do Kanału Dzwińskiego RW60000187833	dobry potencjał ekologiczny	dobry stan chemiczny
5.	Obrzański Kanał Środkowy RW600001878329	dobry potencjał ekologiczny	dobry stan chemiczny
6.	Obrzański Kanał Południowy	dobry potencjał ekologiczny	dobry stan

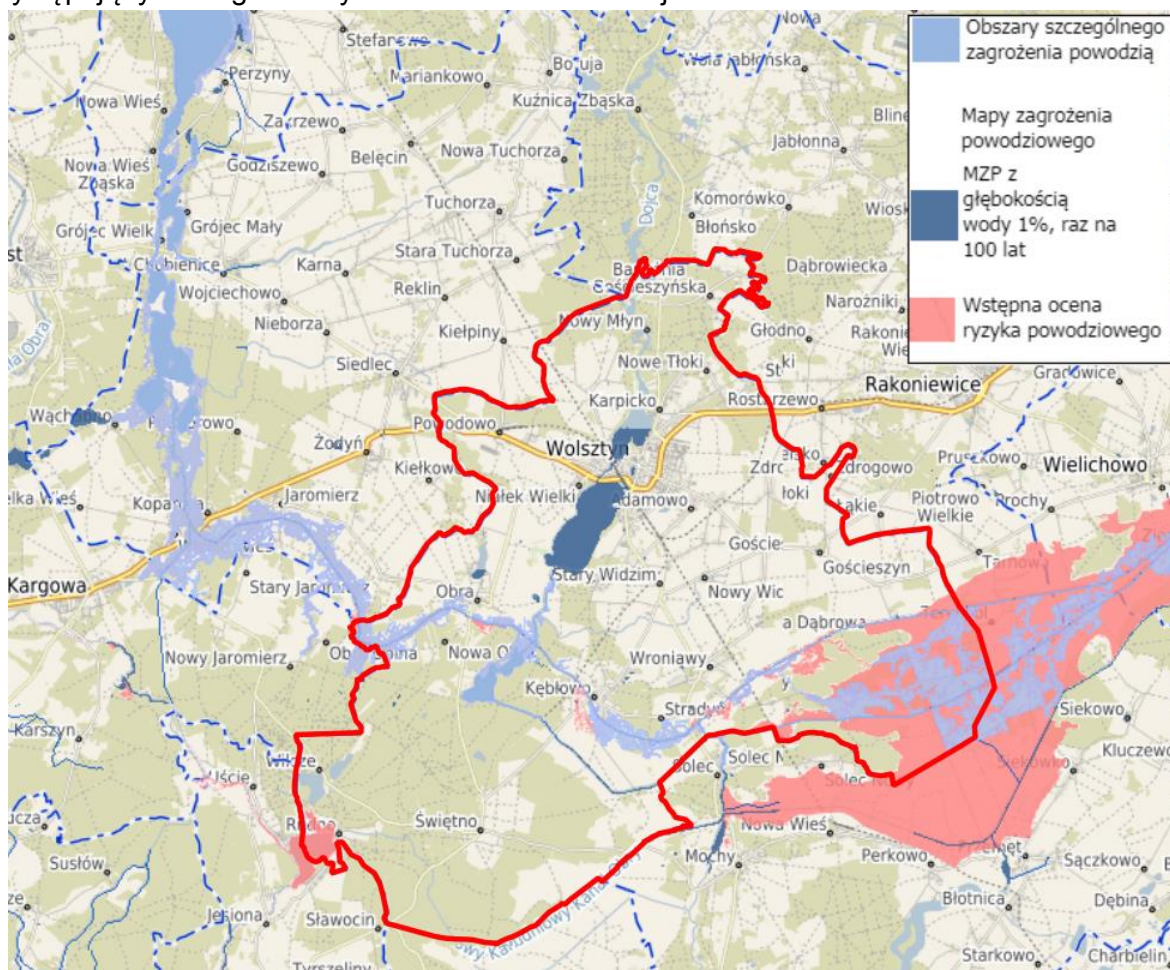
¹ JCWP - oddzielny i znaczący element wód powierzchniowych taki jak: jezioro, zbiornik, strumień, rzeka lub kanał, część strumienia, rzeki lub kanału, wody przejściowe lub pas wód przybrzeżnych

Lp.	Nazwa i kod JCWP	Cele środowiskowe	
		Stan lub potencjał ekologiczny	Stan chemiczny
	RW6000015649		chemiczny
7.	Kopanica RW6000171878322	dobry potencjał ekologiczny	dobry stan chemiczny
8.	Kanał Dzwiński RW60000187834	dobry potencjał ekologiczny	dobry stan chemiczny
9.	Rudno (Jezioro) LW10015	dobry stan ekologiczny	dobry

Źródło: Rozporządzenie Rady Ministrów z dnia 18 października 2016 r. w sprawie Planu gospodarowania wodami na obszarze dorzecza Odry (Dz.U. z 2016 r. poz. 1967)

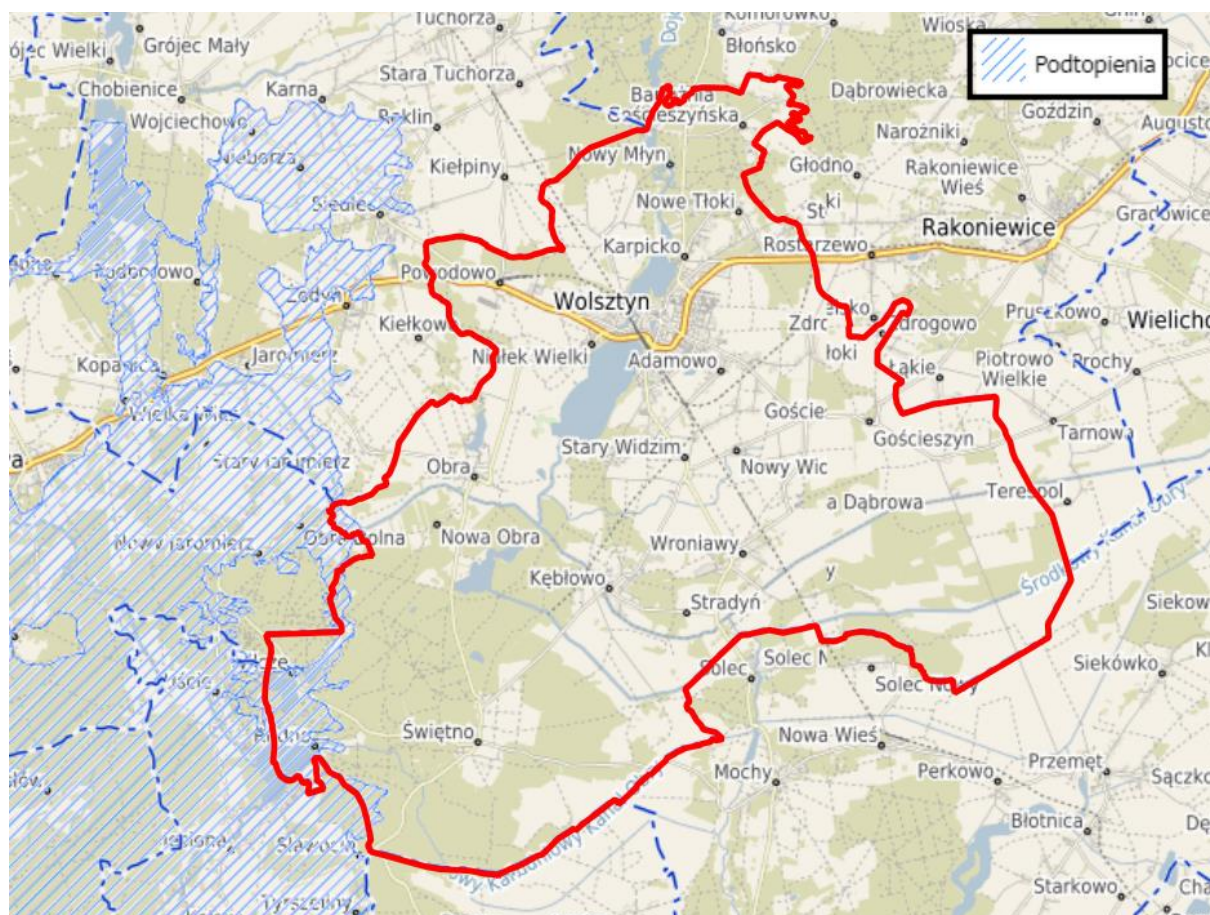
W trakcie realizacji lub w planach są też zadania planistyczne: aktualizacja planów zarządzania ryzykiem powodziowym, przyjęcie i realizacja planów przeciwdziałania skutkom suszy w regionach wodnych, aktualizacja wstępnej oceny ryzyka powodziowego, aktualizacja map zagrożeń i map ryzyka powodziowego, aktualizacja planów zarządzania ryzykiem powodziowym.

Obszary narażone na niebezpieczeństwo powodzi zlokalizowane są głównie w bezpośrednim sąsiedztwie Obry, Północnego Kanału Obry, Środkowego Kanału Obry. Nieco inny zasięg mają obszary wytypowane jako najbardziej narażone na podtopienia – występują tylko fragmentarycznie na zachód od miejscowości Nowa Obra.



Ryc. 4. Obszary szczególnego zagrożenia powodzią i obszary narażone na niebezpieczeństwo powodzi – rzeczne

Źródło: www.wolsztyn.e-mapa.net



Ryc. 5. Obszary narażone na podtopienia

Źródło: www.wolsztyn.e-mapa.net

W celu ochrony przeciwpowodziowej i ogólnego utrzymania infrastruktury Państwowe Gospodarstwo Wodne Wody Polskie realizowało w okresie sprawozdawczym właściwe zadania. Wykonane zostały prace inwestycyjne i utrzymaniowe na wskazanych ciekach i obiektach, bieżąca eksploatacja urządzeń wodnych, utrzymanie stacji pomp, przeglądy 5-letnie i przeglądy roczne stacji pomp.

Ocenę stanu wód powierzchniowych wykonuje się w odniesieniu do jednolitych części wód, na podstawie wyników Państwowego Monitoringu Środowiska. Wyniki prezentuje się poprzez ocenę stanu ekologicznego (w przypadku wód, których charakter został w znacznym stopniu zmieniony w następstwie fizycznych przeobrażeń, będących wynikiem działalności człowieka – poprzez ocenę potencjału ekologicznego), ocenę stanu chemicznego i ocenę stanu JCWP.

Poniżej przedstawiono wyniki monitoringu wód powierzchniowych Gminy Wolsztyn badanych ostatnich lat. Należy jednak zauważyć, że przedstawiono dane dotyczące zlewni Jednolitych Części Wód Powierzchniowych Rzek obejmujące przynajmniej częściowo obszar gminy. Natomiast sam punkt monitoringowy może znajdować się poza jej granicą administracyjną. Odniesiono się w szczególności do lat 2019-2020 będących przedmiotem niniejszego raportu, jednak z uwagi na fakt, że niektóre oceny obejmowały szerszy zakres lat, podano pełne dane wielolecia – podobnie prezentuje je GIOŚ.

Zastosowano skalę zgodnie z zasadami przewidzianymi poniżej.

Klasa elementów biologicznych				Stan/potencjał ekologiczny				Klasa elementów fizykochemicznych			
stan ekologiczny		potencjał ekologiczny (jcw silnie zmienione)		stan ekologiczny		potencjał ekologiczny (jcw silnie zmienione)		stan ekologiczny		potencjał ekologiczny (jcw silnie zmienione)	
I	b. dobry	maksym.	I	I	b. dobry	maksym.	I	I	b. dobry	maksym.	I
II	dobry		II	II	dobry		II	II	dobry		II
III	umiarkowany		III	III	umiarkowany		III	PSD	poniżej dobrego		PPD
IV	słaby		IV	IV	słaby		IV	Rodzaj JCW			
V	zły		V	V	zły		V				

Stan chemiczny			Klasa elem. hydromorfologicznych			
DOBRY	stan dobry		stan ekologiczny		potencjał ekologiczny (jcw silnie zmienione)	
PSD śr	poniżej stanu dobrego	przekroc. stęż. średniorocz.	I	b. dobry	maksym.	I
PSD max		przekroc. stęż. maksym.			dobry	II
PSD		przekroc. stęż. śred. i maks.				

Wyniki monitoringu przedstawiono w tabeli.

Tabela 6. Klasyfikacja i ocena stanu Jednolitych Części Wód Powierzchniowych Rzek i Jezior obejmujących swym zasięgiem Gminę Wolsztyn

Lp.	Nazwa JCWP	Nazwa punktu pomiarowo - kontrolnego	Klasa elementów						Stan / potencjał ekologiczny	Stan chemiczny	Ocena stanu JCWP
			biologicznych		hydromorfologicznych		fizykochemicznych				
			rok / lata oceny	klasa	rok / lata oceny	klasa	rok / lata oceny	klasa			
1.	Obra od Kan. Dźwińskiego do Czarnej Wody PLRW6000251878719	Obra - m. Trzciel	2019-2019	5	2019	1	2016-2019	>2	5 - zły stan ekologiczny	poniżej dobrego	zły
2.	Obrzański Kanał Środkowy PLRW600001878329	Obrzański Kanał Środkowy - Zacisze	2019	2	2019	3	2019	>2	3 - umiarkowany potencjał ekologiczny	poniżej dobrego	zły
3.	Dojca PLRW600017187829	Dojca - Ruchocki Młyn	2018	2	2018	>1	2018-2019	>2	3 - umiarkowany potencjał ekologiczny	poniżej dobrego	zły
4.	Obrzański Kanał Południowy PLRW6000015649	Obrzański Kanał Południowy - Rudno	2018	2	2018	>1	2018	2	2 - dobry potencjał ekologiczny	poniżej dobrego	zły
5.	Północny Kanał Obry do Kanału Dźwińskiego PLRW60000187833	Północny Kanał Obry - Błocko	2014-2018	4	2018	>1	2018	>2	4 - słaby potencjał ekologiczny	poniżej dobrego	zły
6.	Rudno (Jezioro) LW10015	jez. Rudno (Orchowe, Rudzieńskie) - stan. 03	2018	4	2018	2	2018	>2	4 - słaby stan ekologiczny	poniżej dobrego	zły
7.	pozostałe	nie badano	-	-	-	-	-	-	-	-	-

Źródło: dane GIOŚ. Zakres danych:

Ocena stanu jednolitych części wód rzek i zbiorników zaporowych w latach 2014-2019 na podstawie monitoringu – tabela

Klasyfikacja wskaźników jakości jednolitych części wód rzek i zbiorników zaporowych w roku 2020 - tabela

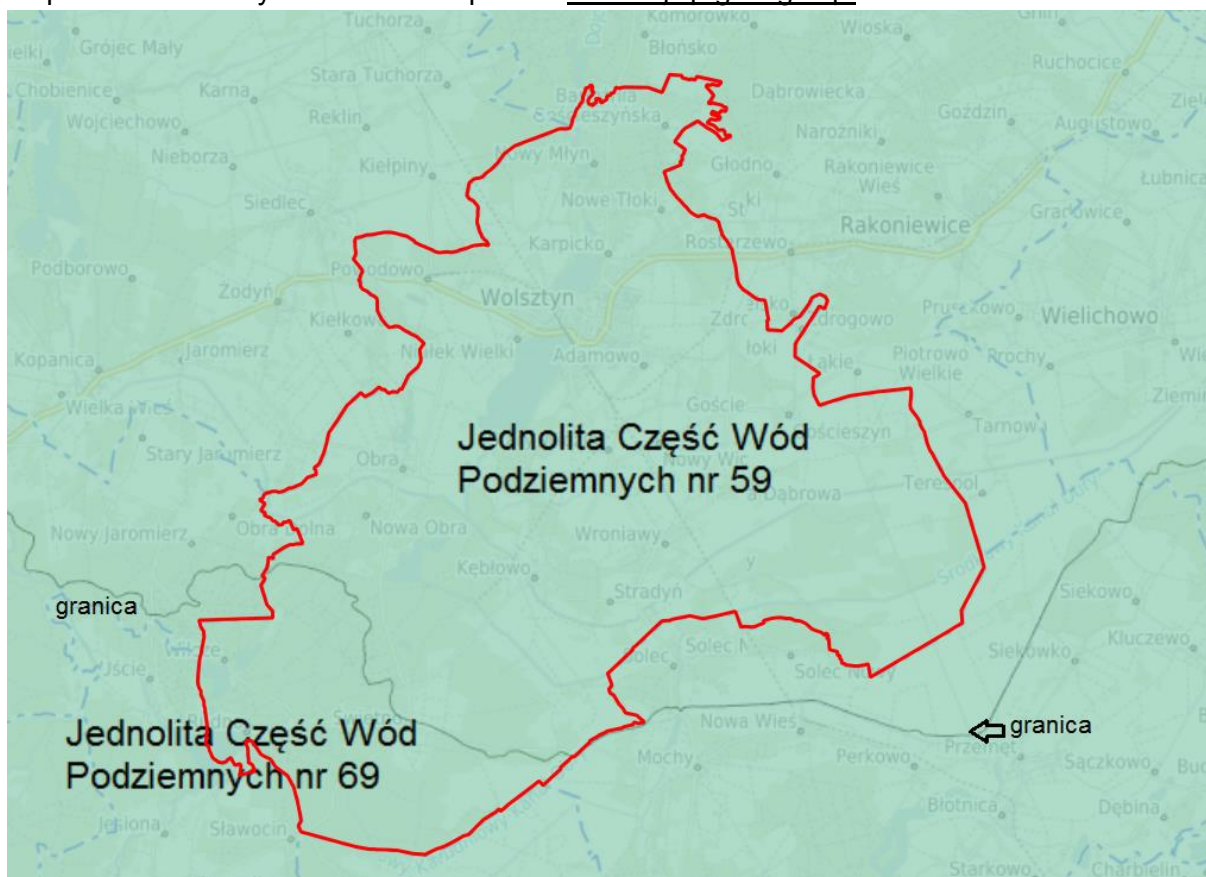
Ocena stanu jednolitych części wód jezior w latach 2014-2019 na podstawie monitoringu - tabela

Klasyfikacja wskaźników jakości jednolitych części wód jezior w roku 2020 - tabela

dostępnych na <https://www.gios.gov.pl/pl/stan-srodowiska/monitoring-wod>

2.4.2. WODY PODZIEMNE

Obszar Gminy Wolsztyn położony jest w zasięgu **Jednolitych Części Wód Podziemnych** o numerach 59 i 69. Dane dotyczące jakości wód podziemnych na terenie Gminy Wolsztyn pozyskano na podstawie analizy mapy stanu jednolitych części wód podziemnych (JCWPd) wg podziału na 172 obszary prezentowanej przez Główny Inspektorat Ochrony Środowiska w portalu www.mjwp.gios.gov.pl.



Ryc. 6. Granice Jednolitych Części Wód Podziemnych

Źródło: www.wolsztyn.e-mapa.net

Zgodnie z monitoringiem diagnostycznym badano **stan chemiczny i ilościowy** JCWPd. Mógł on zostać określony jako **dobry lub słaby**. Należy jednak podkreślić, że dane te dotyczą całych jednolitych części wód podziemnych i tak są prezentowane przez Główny Inspektorat Ochrony Środowiska. Dostępne są dane za lata: 2016 i 2019.

Stan chemiczny i ilościowy JCWPd wszystkich JCWPd w 2019 r. określono jako dobry. Ocena końcowa za rok 2016 była taka sama.

Wody podziemne w 2019 r. **były badane w jednym punkcie monitoringowym** zlokalizowanym w Gminie Wolsztyn. Punkt pomiarowy nr 1791, znajduje się w miejscowości Wroniawy. Wynik końcowy to IV klasa jakości w całym okresie, w skali od I do V, gdzie I klasa oznacza najlepszą jakość wód, a V klasa najgorszą. W 2020 r. na terenie Gminy Wolsztyn badań nie wykonywano.

Gmina Wolsztyn położona jest w zasięgu Głównego Zbiornika Wód Podziemnych (GZWP) dlatego dbałość o jakość wód podziemnych jest szczególnie istotna. Gmina

położona jest w granicy GZWP jakim jest Główny Zbiornik Wód Podziemnych nr 150 Pradolina Warszawa–Berlin.

2.5. GOSPODARKA WODNO - ŚCIEKOWA

Poniżej przedstawiono dane w zakresie infrastruktury wodno – kanalizacyjnej zgodnie z informacjami **Głównego Urzędu Statystycznego** za lata 2019-2020.

Zgodnie z danymi GUS wg stanu na 31.12.2019 r. odsetek mieszkańców korzystających z sieci wodociągowej wynosił 94,4 % i nie zmieniał się w okresie sprawozdawczym. Należy jednak zauważyć, że Wolsztyn (obszar miasta) jest w pełni zwodociągowany. Długość sieci wodociągowej rozdzielczej na koniec 2019 r. wyniosła 194,6 km, a do budynków mieszkalnych i zbiorowego zamieszkania prowadziły 4 653 przyłącza wodociągowe. Na koniec 2020 r. wartości te wyniosły odpowiednio 199,0 km sieci i 4 910 przyłączy wodociągowych (znacznym wzrost liczby przyłączy w okresie sprawozdawczym).

Zużycie wody w gospodarstwach domowych na 1 mieszkańca w latach 2019-2020 wyniosło odpowiednio 62,3 m³ i 40,6 m³.

Odsetek mieszkańców korzystających z sieci kanalizacyjnej wyniósł 93,7 % wg stanu na 31.12.2019 r. i nie uległ zmianie w 2020 r. Długość czynnej sieci kanalizacyjnej wg stanu na 31.12.2019 r. wyniosła 141,8 km natomiast na koniec okresu sprawozdawczego wyniosła 143,6 km co świadczy o systematycznym rozwoju sieci kanalizacyjnej w opisywanym okresie. Rozbudową sieci kanalizacji sanitarnej, a także systemu przydomowych oczyszczalni ścieków w miejscowościach poza aglomeracją Wolsztyn – Siedlec zajmuje się PGK Sp. z o.o. stanowiąca w 100 % własność Gminy Wolsztyn.

Zmniejszyła się jednak objętość ścieków odprowadzonych siecią kanalizacyjną: z 1 031 tys. m³ w 2019 r. do 1 004 tys. m³ w 2020 r. co należy obserwować. Na zmniejszenie ilości ścieków ma wpływ zmniejszenie zużycia wody na 1 mieszkańca. Liczba przyłączy kanalizacyjnych na koniec okresu sprawozdawczego wyniosła 4 697 sztuk.

Nieczystości ciekłe gromadzone są w zbiornikach bezodpływowych, których liczba wyniosła 465 sztuk. Liczba przydomowych oczyszczalni ścieków wzrosła z 44 na koniec 2019 r. do 45 na koniec 2020 r.

W okresie sprawozdawczym prowadzono doraźną kontrolę zbiorników bezodpływowych i przydomowych oczyszczalni ścieków. Zadanie w tym zakresie wykonuje Straż Miejska, a także Zarząd PGK Sp. z o.o. w Wolsztynie, który Uchwałą Nr XXXIX/454/2017 Rady Miejskiej w Wolsztynie z dnia 25 października 2017 r. został upoważniony do załatwiania indywidualnych spraw z zakresu administracji publicznej.

2.5.1. JAKOŚĆ WÓD W SIECI WODOCIĄGOWEJ

Zadaniem **Państwowego Powiatowego Inspektora Sanitarnego w Wolsztynie** jest dokonanie oceny obszarowej jakości wody przeznaczonej do spożycia przez ludzi zgodnie z obowiązującymi normami. Ocenę przeprowadzono na podstawie badań laboratoryjnych wykonywanych przez PSSE w Wolsztynie oraz przez producentów wody tj.:

Zgodnie z danymi zawartymi w obszarowej ocenie jakości wody do zbiorowego zaopatrzenia ludności za 2020 r. wykonaną przez Państwowego Powiatowego Inspektora Sanitarnego w Wolsztynie na opisywanym terenie funkcjonują następujące wodociągi publiczne i przedsiębiorstwa zaopatrujące ludność:

1. **Przedsiębiorstwo Gospodarki Komunalnej Sp. z o.o. w Wolsztynie, Berzyna 6, 64-200 Wolsztyn:**
 - administrator wodociągu miejskiego Wolsztyn,
 - administrator wodociągu wiejskiego Chorzemin.
2. **Rolnicza Spółdzielnia Produkcyjna „Zjednoczenie”, Tłoki 10/4, 64 – 200 Wolsztyn:**
 - administrator wodociągu lokalnego Tłoki;
3. **Ośrodek Rekreacyjny „Wielkopolska” Spółka Akcyjna, Rudno 12, 64 – 224 Świątno:**
 - administrator wodociągu lokalnego Rudno - Ośrodek Rekreacyjny „Wielkopolska”.

W okresie sprawozdawczym roku nie odnotowano zachorowań, których czynnikiem etiologicznym były zanieczyszczenia mikrobiologiczne lub chemiczne wody i nie było zgłoszeń dotyczących reakcji niepożądanych związanych ze spożywaniem wody.

PPIS w Wolsztynie na podstawie kontroli sanitarnych, sprawozdań z badań próbek wody pobranych w ramach nadzoru sanitarnego i kontroli wewnętrznej prowadzonej przez podmioty zarządzające wodociągami **stwierdził przydatność wody do spożycia przez ludzi** z opisywanych wodociągów. Jakość wody dostarczanej siecią wodociągową w okresie sprawozdawczym spełniała wymagane normy. W przypadkach czasowo pojawiających się obniżonych norm jakości wody podejmowane były działania naprawcze skutkujące poprawą jakości wody.

2.6. ZASOBY GEOLOGICZNE

Należy pamiętać, że jakakolwiek eksploatacja złóż powoduje duże zmiany w przypowierzchniowej warstwie skorupy ziemskiej, między innymi w postaci znacznych obszarów wyłączonych z użytkowania (grunty zdewastowane i zdegradowane).

Wyeksploatowane złoża poddawane są rekultywacji terenu, gdzie Starosta ustala kierunki i warunki przeprowadzenia rekultywacji i zagospodarowania terenu, jak również uznaje rekultywację za zakończoną.

W latach 2019-2020 Starosta Wolsztyński wydał jedną decyzję określającą warunki rekultywacji terenów poeksploatacyjnych. Była to decyzja OS.6122.1.2020 z dnia 18.08.2020 r. wydana dla spółki Polskie Górnictwo Naftowe i Gazownictwo S. A. ul. Kasprzaka 25, 01-224 Warszawa dla działki nr 176 obręb Wilcze, gmina Wolsztyn. Określono kierunek leśny rekultywacji - określenie warunków rekultywacji z terminem do 5 lat od zakończenia działalności przemysłowej.

Nie były natomiast wydawane decyzje uznające rekultywację za zakończoną.

Zgodnie z danymi **Państwowego Instytutu Geologicznego** na terenie Gminy Wolsztyn **występują złoża surowców**.

Złoża posiadają różny stopień eksploatacji, niektóre są rozpoznane, lecz nie rozpoczęto na nich eksploatacji, część jest aktualnie eksploatowanych, a na części

zaniechano wydobycia lub wydobycie zostało już zakończone. Szczegółowe dane dotyczące kopalin i ich wydobycia są prezentowane w rocznych Bilansach Zasobów Złóż Kopalin w Polsce.

Nie prezentuje się szczegółowych danych w tym zakresie w niniejszym dokumencie, gdyż byłoby to obszerne powielenie danych zmieniających się corocznie i prezentowanych w rocznych raportach, a także w serwisie MIDAS prowadzonym przez Państwowy Instytut Geologiczny - Państwowy Instytut Badawczy (www.geoportal.pgi.gov.pl).

Zgodnie z danymi Państwowego Instytutu Geologicznego opublikowanymi w Bilansie Zasobów Złóż Kopalin w Polsce stan na 31.12.2020 r. w Gminie Wolsztyn występują następujące złoża kopalin głównych:

1. gazu ziemnego;
2. kruszyw naturalnych,
3. torfów,
4. piasków kwarcowych d/p betonów komórkowych.

Sposób zagospodarowania złóż jest różny, część z nich jest eksploatowana, część rozpoznana wstępnie lub szczegółowo, a inne zostały już wykreślone z listy zasobów. W kolejnej tabeli przedstawiono wykaz złóż, wg danych zaprezentowanych przez Państwowy Instytut Geologiczny w systemie MIDAS na stronie <http://geoportal.pgi.gov.pl/midas-web/pages/zloza/wyszukiwanie.jsf?conversationContext=3>. Ujęto informację o kopalinach głównych występujących w złożach, ich oznaczeniu wg PIG-PIB, nazwie złoża, lokalizacji złoża, a także statusie złoża. Na tej podstawie można stwierdzić, które złoża mają status E – złoża eksploatowane.

Dane uzupełniono o informację dotyczącą wielkości wydobycia zaprezentowaną przez Państwowy Instytut Geologiczny w Bilansie Zasobów Złóż Kopalin w Polsce wg stanu na 31.12. 2020 r. Ta kolumna dostarcza informacji, czy w 2020 r. złożo było eksploatowane.

Tabela 7. Wykaz złóż surowców na terenie Gminy Wolsztyn

Lp.	Kopalina główna	Oznaczenie		Nazwa złoża	Lokalizacja	Gmina	Status złoża	Wydobycie w 2020 r.
1.	TORFY (Torf - dla celów rolniczych)	TO	8551	Barłożnia	Barłożnia	Wolsztyn	brak w wykazie - złożo wykreślone z listy zasobów	0
2.	TORFY (Torf - dla celów rolniczych)	TO	10290	Barłożnia II	Barłożnia, dz. nr 138/2	Wolsztyn	brak w wykazie - złożo wykreślone z listy zasobów	0
3.	TORFY (Torf - dla celów rolniczych)	TO	10298	Chorzemin	Chorzemin	Wolsztyn	brak w wykazie - złożo wykreślone z listy zasobów	0
4.	TORFY (Torf - dla celów rolniczych)	TO	11572	Chorzemin II	Chorzemin dz. nr 324/1, 324/2, 325, 326	Wolsztyn	brak w wykazie - złożo wykreślone z listy zasobów	0
5.	TORFY (Torf - dla celów rolniczych)	TO	15467	Chorzemin III	Chorzemin	Wolsztyn	E – złożo eksploatowane	0
6.	KRUSZYWA NATURALNE (piasek)	KN	15712	Kębłowo	Kębłowo	Wolsztyn	E – złożo eksploatowane	36 tys. ton
7.	KRUSZYWA NATURALNE (piasek)	KN	16348	Kębłowo FL	Kębłowo dz. nr 278, 279, 280, 281	Wolsztyn	E – złożo eksploatowane	9 tys. ton
8.	KRUSZYWA NATURALNE (piasek)	KN	18154	Kębłowo I	dz. nr 83, 84/1, 85/2	Wolsztyn	E – złożo eksploatowane	11 tys. ton
9.	KRUSZYWA NATURALNE (piasek)	KN	4195	Krutla	Krutla	Siedlec, Wolsztyn	brak w wykazie - złożo wykreślone z listy zasobów	0
10.	PIASKI KWARCOWE D/P BETONÓW KOMÓRKOWYCH	PB	2688	Powodowo	Powodowo	Wolsztyn	brak w wykazie - złożo wykreślone z listy zasobów	0
11.	GAZY ZIEMNE	GZ	5986	Wilcze-czerw. spąg.	Nowy Jaromierz, Obra Dolna	Kargowa, Kolsko, Wolsztyn	R - złożo o zasobach rozpoznanych szczegółowo	0
12.	GAZY ZIEMNE	GZ	5985	Wilcze-dolomit główny	Nowy Jaromierz, Obra Dolna	Kolsko, Wolsztyn, Kargowa	P – złożo o zasobach rozpoznanych wstępnie	0

Źródło: <http://geoportal.pgi.gov.pl/midas-web/pages/zloza/wyszukiwanie.jsf?conversationContext=3>
oraz Bilans Zasobów Złóż Kopalin w Polsce wg stanu na 31 XII 2020 r.

2.7. GLEBY

Gleby narażone są na degradację głównie w związku z rozwojem sieci osadniczej i komunikacyjnej. Ulegają one zarówno degradacji chemicznej, jak i fizycznej. Stan i jakość gleb są uzależnione od kompleksowego oddziaływania czynników naturalnych i antropogenicznych.

Okręgowe Stacje Chemiczno – Rolnicza w Gorzowie Wielkopolskim i Poznaniu corocznie prowadzą badania zasobności gleb w składniki pokarmowe, a wyniki przekazywane są rolnikom w celu dostosowania nawożenia do potrzeb. Poniżej dokonano zestawienia wyników badań prowadzonych w latach 2019-2020 na podstawie przebadanych próbek z terenu Gminy Wolsztyn, które przedstawiono w formie wykresów kołowych.

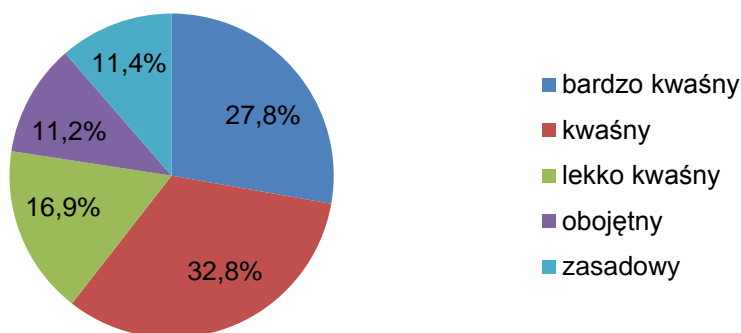
Tabela 8. Zestawienie wyników badań gleb z terenu Gminy Wolsztyn przebadanych w latach 2019-2020

Lp.	Oceniana kategoria	Liczba próbek	Udział (%)	
1.	odczyn (pH)	bardzo kwaśny	112	27,8
		kwaśny	132	32,8
		lekko kwaśny	68	16,9
		obojętny	45	11,2
		zasadowy	46	11,4
2.	wapnowanie	konieczne	104	25,8
		potrzebne	64	15,9
		wskazane	71	17,6
		ograniczone	37	9,2
		zbędne	127	31,5
3.	fosfor	bardzo niska	6	1,5
		niska	51	12,8
		średnia	111	28,0
		wysoka	122	30,7
		bardzo wysoka	107	27,0
4.	potas	bardzo niska	54	13,6
		niska	139	35,0
		średnia	117	29,5
		wysoka	47	11,8
		bardzo wysoka	40	10,1
5.	magnez	bardzo niska	66	16,6
		niska	96	24,2
		średnia	125	31,5
		wysoka	78	19,6
		bardzo wysoka	32	8,1

Lp.	Oceniana kategoria	Liczba próbek	Udział (%)
6.	pow. przebadania (ha)	990,76	100
7.	liczba próbek	odczyn i wapnowanie: 403 makroelementy: 397	100

Źródło: opracowanie własne na podstawie danych otrzymanych od OSChR w Gorzowie Wielkopolskim i Poznaniu

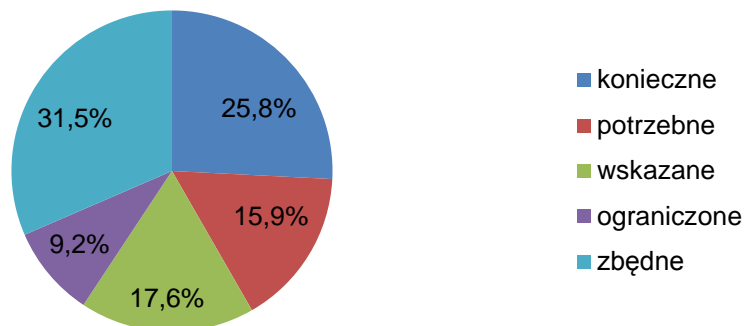
Wśród badanych próbek na terenie Gminy Wolsztyn dominują gleby o odczynie kwaśnym (32,8%) i bardzo kwaśnym (27,8 %). Mało jest gleb o odczynie zasadowym i obojętnym. Należy zauważyć, że skutkiem zakwaszenia gleb jest utrudnione pobieranie przez rośliny podstawowych składników pokarmowych. Bardziej uaktywniają się toksyczne związki glinu, manganu i żelaza oraz wzrasta pobieranie metali ciężkich: ołowiu i kadmu. Prowadzi to do zmniejszenia plonów roślin uprawianych i pogorszenia jakości uzyskanych produktów nawet przy prawidłowym nawożeniu mineralnym innymi składnikami.



Ryc. 7. Odczyn (pH) gleb z terenu Gminy Wolsztyn

Źródło: opracowanie własne na podstawie danych otrzymanych od OSChR w Gorzowie Wielkopolskim i Poznaniu za lata 2019-2020

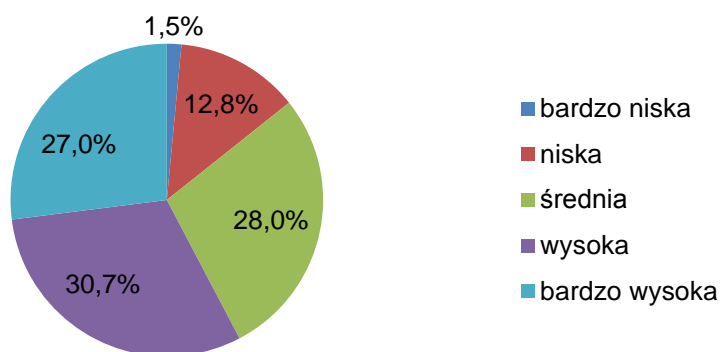
Gleby na terenie Gminy Wolsztyn nie wszędzie są w odpowiednim wymiarze wapnowane, dlatego nie brakuje gleb, dla których wapnowanie jest konieczne (25,8 %). Jednocześnie dla 31,5 % gleb wapnowanie jest zbędne. W pozostałych przypadkach wapnowanie jest potrzebne, wskazane lub ograniczone.



Ryc. 8. Potrzeby wapnowania gleb z terenu Gminy Wolsztyn

Źródło: opracowanie własne na podstawie danych otrzymanych od OSChR w Gorzowie Wielkopolskim i Poznaniu za lata 2019-2020

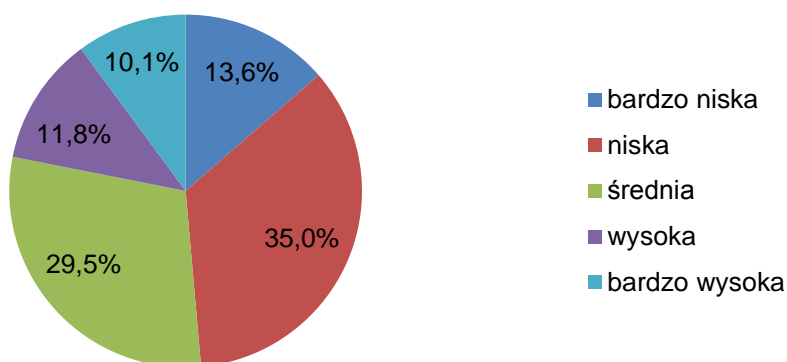
Badane gleby cechują się zwykle wysoką (30,7 %) zasobnością w fosfor.



Ryc. 9. Zasobność w fosfor gleb z terenu Gminy Wolsztyn

Źródło: opracowanie własne na podstawie danych otrzymanych
od OSChR w Gorzowie Wielkopolskim i Poznaniu za lata 2019-2020

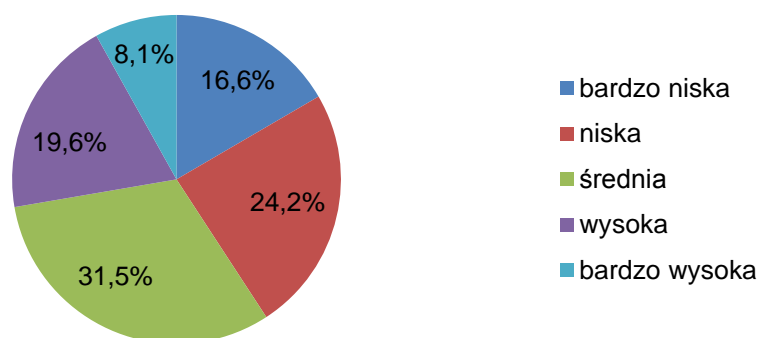
Nieco inaczej przedstawia się rozkład zasobności w potas. Dominują gleby o niskiej zawartości w ten makroelement (35,0 %).



Ryc. 10. Zasobność w potas gleb z terenu Gminy Wolsztyn

Źródło: opracowanie własne na podstawie danych otrzymanych
od OSChR w Gorzowie Wielkopolskim i Poznaniu za lata 2019-2020

Lepsza jest zasobność gleb w magnez. Dominują (31,5 %) gleby o średniej zawartości tego makroelementu.



Ryc. 11. Zasobność w magnez gleb z terenu Gminy Wolsztyn

Źródło: opracowanie własne na podstawie danych otrzymanych od OSChR w Gorzowie Wielkopolskim i Poznaniu za lata 2019-2020

Starosta Wolsztyński nie posiada danych dotyczących występowania potencjalnych historycznych zanieczyszczeń powierzchni ziemi na terenie Powiatu Wolsztyńskiego. Bazując na danych RDOŚ należy założyć, że takie obszary nie występują.

Czynnikami degradującymi powierzchnię ziemi są również czynniki przyrodnicze, w ruchy masowe. Zgodnie jednak z danymi Państwowego Instytutu Geologicznego w ramach realizacji Projektu SOPO na terenie Powiatu nie wskazano obszarów predysponowanych do występowania ruchów masowych. Również wg danych Starosty Wolsztyńskiego brak takich obszarów na opisywanym terenie.

Czynnikami degradującymi powierzchnię ziemi są również czynniki przyrodnicze, w ruchy masowe. Zgodnie jednak z danymi Państwowego Instytutu Geologicznego w ramach realizacji Projektu SOPO na terenie Powiatu nie wskazano obszarów predysponowanych do występowania ruchów masowych. Również wg danych Starosty Wolsztyńskiego brak takich obszarów na opisywanym terenie.

Przekształcenia powierzchni ziemi mają również miejsce podczas zabiegów agrotechnicznych związanych z uprawą ziemi, a także ze zmianą użytkowania, co może prowadzić do lokalnych podtopień. Zmiany i przekształcenia nastąpiły także podczas budowy dróg, a także budowy sieci infrastrukturalnych i systemów melioracyjnych.

Zanieczyszczenie gleb potencjalnie może być spowodowane składowaniem **substancji niebezpiecznych**. W Polsce w latach 60. 70. i 80. ubiegłego wieku nieprzydatne środki ochrony roślin umieszczano w składowiskach. Były to obiekty o różnej konstrukcji zwane **mogilnikami**. Rozwiązanie to stworzyło poważne problemy środowiskowe. Duża część mogilników rozsianych na obszarze całego kraju na przestrzeni dziesiątków lat emitowała do środowiska zgromadzone w nich związki. Zgodnie z danymi prezentowanymi w portalu SIDoM (System Integracji Danych o Mogilnikach) na terenie Gminy Wolsztyn funkcjonował jeden mogilnik. Dnia 16 grudnia 2008 r. ostatecznie zakończono likwidację mogilnika w Nowej Obrze. Działka o powierzchni 0,64 ha, na której zlokalizowany był mogilnik należy do Nadleśnictwa Wolsztyn. Mogilnik w Nowej Obrze funkcjonował w latach 70 i 80 XX wieku i służył do składowania opakowań po środkach ochrony roślin. Na grzebowisku, bo tak nazywano wówczas to miejsce, opakowania po środkach ochrony

roślin były umieszczone bezpośrednio w wykopanym dole i po podpaleniu, zakopywane. Podczas likwidacji mogilnika wydobyto odpadów brutto 79,74 Mg (przeterminowane środki ochrony roślin, beczki, palety), które zostały wywiezione i unieszkodliwione w spalarni „SAPPI” w Dąbrowie Górniczej. Dodatkowo usunięto z terenu mogilnika odpady o kodzie 17 05 03* - gleba, ziemia, w tym korzenie zawierające substancje niebezpieczne. Teren mogilnika poddano rekultywacji, a całość mogilnika została splantowana i obsadzona brzozą i dziką różą.

Na terenie Gminy Wolsztyn układ komunikacyjny obsługuje tranzytowe połączenia kolejowe dlatego występuje zagrożenie dla gleb w tym zakresie (np. zanieczyszczenia powstałe podczas rozszczelnienia cystern).

Ponadto gleby opisywanego obszaru są intensywnie użytkowane rolniczo. Niezbędna jest więc prawidłowa gospodarka rolna szczególnie w zakresie stosowania nawozów naturalnych i sztucznych oraz środków ochrony roślin. Niewłaściwe terminy stosowania zabiegów lub źle dobrane ilości nawozów mogą powodować przedostawanie się zanieczyszczeń do gleb i następnie do wód powierzchniowych.

Na terenie Gminy Wolsztyn organizowane są cykliczne szkolenia dla rolników. W szczególności prowadzi je **Wielkopolski Ośrodek Doradztwa Rolniczego**. Na stronie internetowej Ośrodka dostępne są szczegółowe informacje dotyczące zasad kształcenia zawodowego rolników, doradztwa dotyczącego środków ochrony roślin oraz stosowania nawozów.

Zadania dotyczące edukacji rolników z Gminy Wolsztyn prowadzone przez Ośrodek Doradztwa Rolniczego w latach 2019-2020 obejmowały doradztwo indywidualne oraz szkolenia w szczególności w zakresie wymogów wzajemnej zgodności w gospodarstwie rolnym, ograniczenia związane z azotem pochodzenia rolniczego, wapnowania jako metody poprawy jakości gleb oraz integrowanej ochrony roślin. Szczegółowy zakres szkoleń przedstawiono poniżej:

Rok 2019:

1. Szkolenie „Program azotanowy – obowiązki rolnika” – 11 odbiorców.
2. Szkolenia (2) „Ograniczenie zanieczyszczenia azotem pochodzenia rolniczego metodą poprawy jakości wód” – 35 odbiorców.
3. Szkolenie „Wymagania wzajemnej zgodności w zakresie ochrony środowiska” – 12 odbiorców.
4. Szkolenia (9) „Szkolenia chemizacyjne” – 263 odbiorców.
5. Porady w zakresie „Działanie rolno – środowiskowo - klimatyczne” – 75 odbiorców.
6. Porady w zakresie „Ochrona bioróżnorodności, w tym Natura 2000” – 75 odbiorców.
7. Porady w zakresie „Zasady ochrony wód przed zanieczyszczeniami ze źródeł rolniczych związkami azotu pochodzenia rolniczego, dyrektywa azotanowa i wodna” – 514 odbiorców.

Rok 2020:

1. Szkolenia (4) „Wapnowanie metodą poprawy jakości gleb” – 44 odbiorców.
2. Szkolenie „Dyrektywa azotanowa – obowiązki rolnika” – 11 odbiorców.
3. Szkolenie „Wymagania wzajemnej zgodności w zakresie ochrony środowiska” – 9 odbiorców.
4. Szkolenia (2) „Plany nawozowe” – 21 odbiorców.
5. Szkolenia (9) „Szkolenia chemizacyjne” – 91 odbiorców.
6. Porady w zakresie „Działanie rolno – środowiskowo - klimatyczne” – 131 odbiorców.
7. Porady w zakresie „Ochrona bioróżnorodności, w tym Natura 2000” – 4 odbiorców.

8. Porady w zakresie „Zasady ochrony wód przed zanieczyszczeniami ze źródeł rolniczych związkami azotu pochodzenia rolniczego, dyrektywa azotanowa i wodna” – 710 odbiorców.

ODR realizował zadania w ramach działalności statutowej, na którą otrzymał dotację z Ministerstwa Rolnictwa i Rozwoju Wsi.

2.8. GOSPODARKA ODPADAMI

Gminy Powiatu Wolsztyńskiego przynależą do Związku Międzygminnego „Obra”, który od roku 2000 prowadzi wspólną gospodarkę odpadami i realizują nałożone zadania z zakresu gospodarowania odpadami komunalnymi. Wynikiem są osiągnięte poziomy recyklingu i ograniczania masy odpadów komunalnych, które szczegółowo przedstawiono w tabeli.

Tabela 9. Poziomy recyklingu i ograniczania masy odpadów komunalnych osiągnięte w gospodarce odpadami przez gminy Powiatu Wolsztyńskiego

Jednostka / poziom	poziomy recyklingu i przygotowania do ponownego użycia: papieru, metali, tworzyw sztucznych i szkła (%)		poziomy ograniczenia masy odpadów komunalnych ulegających biodegradacji przekazywanych do składowania (%)		poziomy recyklingu, przygotowania do ponownego użycia i odzysku innymi metodami innych niż niebezpieczne odpadów budowlanych i rozbiórkowych stanowiących odpady komunalne (%)	
	2019	2020	2019	2020	2019	2020
wymagane w danym roku: minimum / maksimum	minimum 40 %	minimum 50 %	maksimum 40 %	maksimum 35 %	minimum 60 %	minimum 70 %
Czy został osiągnięty wymagany poziom? Tak / Nie	Tak	Tak	Tak	Tak	Tak	Tak
Gminy Wolsztyn, Przemęt i Siedlec wchodzące w skład Związku Międzygminnego „Obra” Berzyna 6 64-200 Wolsztyn	70,89 %	64,20 %	0,00 %	0,00 %	154,19 %	100 %

Źródło: opracowanie własne na podstawie Analizy systemu gospodarowania odpadami na obszarze działania Związku Międzygminnego „Obra” za rok 2020 dostępnej pod adresem <http://www.zmobra.bip.gmina.pl/upload/analiza%20za%202020.pdf>

Na stronach internetowych Gminy Wolsztyn oraz Związku Międzygminnego „Obra” udostępnione są informacje o zasadach gospodarowania odpadami komunalnymi (m. in. zasady segregacji odpadów, adresy i godziny otwarcia PSZOK-ów, częstotliwość opróżniania pojemników, informacje o wysokości stawki opłaty „śmieciowej” i sposobie jej uiszczania, o podmiocie odbierającym odpady) oraz szczegółowy harmonogram odbioru odpadów zmieszanych i opakowaniowych z poszczególnych miejscowości i ulic, a w przypadku dni ustawowo wolnych od pracy zamieszczane są przesunięcia terminów wywozu odpadów.

System zbiórki odpadów wysegregowanych jest systemem mieszanym, opartym na zbieraniu surowców wtórnych zarówno w workach jak i w pojemnikach zbiorczych. Pojemniki zbiorcze na: makulaturę, tworzywa sztuczne oraz zużytą odzież, funkcjonują w budownictwie wielorodzinnym oraz wynajmowane są przez właścicieli nieruchomości niezamieszkałych

(min. instytucje, stowarzyszenia domków letniskowych, zakłady pracy, szkoły itp.). W przypadku nieruchomości zamieszkałych wielolokalowych sposób ten uniemożliwia sprawdzenie wywiązywania się właścicieli z podjętego obowiązku segregacji. Z kolei pojemniki na szkło bezbarwne oraz kolorowe zabezpieczają odbiór stłuczki szklanej od wszystkich właścicieli nieruchomości tj. zamieszkałych i niezamieszkałych. Ponadto, każdy właściciel nieruchomości mógł i może, w nieograniczonej ilości dostarczyć wysegregowane odpady takie jak m.in.: makulatura, stłuczka szklana, tworzywa sztuczne, odpady zielone, baterie, przeterminowane leki i chemikalia, gabaryty, gruz do jednego z trzech punktów selektywnej zbiórki odpadów komunalnych (PSZOK) zlokalizowanych po jednym na obszarze każdej z gmin – uczestników ZM „Obra”. **PSZOK dla Gminy Wolsztyn znajduje się** przy ul. Berzyna 6, siedziba PGK Sp. z o.o. Dni i godziny otwarcia PSZOK-ów są na bieżąco aktualizowane i podawane na stronie internetowej ZM „Obra”.

Za bieżącą działalność PSZOK-ów odpowiedzialni są operatorzy, zaś zagospodarowanie zebranych w nich odpadów wysegregowanych leży po stronie ZM „Obra”. W roku 2020 występowały problemy związane z zagospodarowaniem praktycznie wszystkich frakcji odpadów zbieranych selektywnie, najbardziej dotknięty tworzyw sztucznych, papieru oraz gabarytów. Nasilającym się zjawiskiem związanym z zagospodarowaniem pozyskanych surowców wtórnych jest wynegocjowanie jak najniższej ceny, którą należy zapłacić za utylizację lub ich zagospodarowanie.

Rok 2020 jako kolejny charakteryzował się znacznym wzrostem kosztów funkcjonowania systemu gospodarowania, wynikającymi przede wszystkim z:

- wzrostu ceny za przyjęcie 1 Mg odpadów niesegregowanych (zmieszanych),
- wzrostu ilości odbieranych odpadów wysegregowanych przy jednoczesnej konieczności płacenia za ich recykling, w tym płacenia za frakcje, które dotąd tego nie wymagały,
- wzrostu opłaty składowiskowej,
- wzrostu cen wynikających z konsekwencji zmian w ucpg,
- trudności z ustaleniem ilości przebywających nieruchomościach mieszkańców (zaniżenie liczby osób w deklaracjach w stosunku do ewidencji gminnych),
- znacząco większą ilością osób, podejmujących się obowiązku segregacji.

Corocznie zwiększa się udział odpadów zebranych selektywnie w ogólnej masie odebranych odpadów komunalnych. Jest to zjawisko bardzo korzystne, świadczące o rosnącym poziomie świadomości społeczeństwa w zakresie gospodarowania odpadami. Jest to zapewne również wynik prowadzonej polityki, w ramach której w zamian za prawidłowe segregowanie odpadów uzyskuje się niższą stawkę odbioru i zagospodarowania odpadów komunalnych. Prowadzona jest edukacja ekologiczna w zakresie segregacji odpadów. Przykład informacji zamieszczonej na stronie Związku Międzygminnego „Obra” zamieszczono poniżej.

POJEMNIKI	WRZUCAMY	NIE WRZUCAMY
<p>METALE I TWORZYWA SZTUCZNE DO POJEMNIKÓW / WORKÓW KOLORU ŻÓŁTEGO</p> 	<ul style="list-style-type: none"> opakowania wielomaterialowe; opakowania po płynach PET; opakowania foliowe, reklamówki, worki foliowe; puszki po napojach, sokach, inne drobne przedmioty z metalu; opakowania wykonane z połączeń tworzyw z innymi materiałami; np: kartoniki po żywności płynnej itp.; pojemniki po produktach mlecznych; naczynia jednorazowego użytku; art. gospodarstwa domowego z tworzyw sztucznych; plastikowe zabawki. 	<ul style="list-style-type: none"> puszek po farbach i lakierach; pojemników po aerozoluach i olejach; styropianu; folii po materiałach budowlanych i po produkcji grzybów; artykułów sanitarnych; odzieży; resztek jedzenia, butelek i pojemników z zawartością; sprzętu AGD. <p>NIE WYMAGAMY MYCIA ODPADÓW</p>
<p>SZKŁO KOLOROWE DO POJEMNIKÓW KOLORU ZIEŁONEGO</p> 	<ul style="list-style-type: none"> kolorowe opakowania szklane (butelki, słoje po napojach i kosmetykach) bez zawartości. 	<ul style="list-style-type: none"> żarówek, szkła okiennego i zbrojonego, witraży, lustek, zniczy z resztkami wypełniaczy; porcelany i wyrobów ceramicznych, szyb samochodowych, naczyń żaroodpornych, ekranów i lamp.
<p>SZKŁO BEZBARWNE DO POJEMNIKÓW KOLORU BIAŁEGO</p> 	<ul style="list-style-type: none"> bezbarwne opakowania szklane takie jak: butelki, słoiki po napojach i żywności bez zawartości; bezbarwne opakowania po kosmetykach. 	<ul style="list-style-type: none"> żarówek, szkła okiennego i zbrojonego, witraży, lustek, zniczy z resztkami wypełniaczy; porcelany i wyrobów ceramicznych; szyb samochodowych, naczyń żaroodpornych, ekranów i lamp.
<p>PAPIER DO POJEMNIKÓW / WORKÓW KOLORU NIEBIESKIEGO</p> 	<ul style="list-style-type: none"> gazety, książki, zeszyty; katalogi, prospekty, foldery; torby i worki papierowe; tekturę i kartony oraz opakowania wykonane z tych surowców. <p>OPAKOWANIA KARTONOWE PROSIMY ZWIĄZAĆ PRZED WŁOŻENIEM DO POJEMNIKA</p>	<ul style="list-style-type: none"> papieru i tektury pokrytych folią metalową lub z tworzyw sztucznych (opakowań po napojach, środkach spożywczych); kalki, zabrudzonego i tłustego papieru, pergaminu; fotografii, tapet, worków po materiałach budowlanych; artykułów sanitarnych.
<p>BIO DO POJEMNIKÓW KOLORU BRĄZOWEGO</p> 	<p>odpady ulegające biodegradacji z ogrodów, parków, odpady spożywcze i kuchenne z gospodarstw domowych (resztki jedzenia, skorupki jaj, fusy kawy, herbaty, odpadki warzywne i owocowe, w tym obierki itp.)</p>	<p>produktów odzwierzęcych (resztek mięsa, kości, tłuszczu), oleju jadalnego, odchodów zwierząt, popiołu z pieca węglowego, leków, ziemi i kamieni.</p>

Pozostałe odpady powinny trafić do pojemnika na odpady niesegregowane - jeżeli będzie ich mniej, obniżymy koszty i przyczynimy się do poprawy stanu środowiska.

UWAGA:
 Zużyta odzież wrzucamy do specjalnych pojemników zlokalizowanych w gniazdach recyklingowych i przeznaczonych tylko i wyłącznie do odzieży lub oddajemy organizacjom społecznym, które wspierają potrzebujących, w terminach określonych w ich ogłoszeniach o zbiórce.
 Przetworzone leki wrzucamy do pojemników zlokalizowanych w aptekach i punktach aptecznych.
 Zużyte baterie możemy wrzucić do pojemników zlokalizowanych w sklepach, szkołach, urzędach gmin i wybranych instytucjach.
 Gruzu jako odpadu powstającego w wyniku prac remontowych nie można wrzucić do zwykłego pojemnika na odpady - należy przekazać go odpowiednim podmiotom, które zajmą się jego utylizacją, bądź przekazać do Punktu Selektywnej Zbiórki Odpadów -zlokalizowanego na terenie gminy.

Ryc. 12. Zasady segregacji odpadów na terenie Związku Międzygminnego „Obra”

Źródło: www.zmobra.pl

Należy podkreślić, że w kolejnych latach ważnym zadaniem jest właściwe gospodarowanie odpadami. Podstawowym kierunkiem jest zwiększenie poziomów recyklingu, przygotowania do ponownego użycia i odzysku innymi metodami niektórych frakcji odpadów komunalnych oraz ograniczenie masy odpadów komunalnych ulegających biodegradacji przekazywanych do składowania.

Inną kwestią jest konieczność **unieszkodliwienia wszystkich wyrobów zawierających** azbest do końca 2032 r. Na mocy ustawy z dnia 19.06.1997 roku o zakazie stosowania wyrobów zawierających azbest (Dz. U. z 2020 r. poz. 1680 z późn. zm.), w roku 1998 w Polsce zakończono produkcję wyrobów zawierających azbest. Na posiadaczy wyrobów zawierających azbest nałożono obowiązek ich inwentaryzowania i przestrzegania specjalnych procedur w trakcie usuwania, transportu i ich składowania. Według bazy azbestowej prowadzonej przez Ministerstwo Przedsiębiorczości i Technologii zamieszczonej na stronie internetowej www.bazaazbestowa.gov.pl zinwentaryzowana ilość wyrobów azbestowych na terenie Gminy Wolsztyn (wg stanu na dzień 11.07.2022 r.) wynosi 5 198,025 Mg, z czego usunięto i unieszkodliwiono 1 148,607 Mg (jedynie 22,1 %), a do unieszkodliwienia pozostało 4 049,419 Mg.

Dla wszystkich gmin Powiatu Wolsztyńskiego obowiązują:

1. Uchwała nr 2/2007 Zarządu Związku Międzygminnego "Obra" z dnia 29 sierpnia 2007 r. w sprawie przyjęcia programu usuwania wyrobów zawierających azbest na terenie Gmin - uczestników Związku Międzygminnego "Obra" na lata 2007-2032.

2. Uchwała nr 1/2009 Zarządu Związku Międzygminnego "Obra" z dnia 15 stycznia 2009 roku w sprawie zmian w programie usuwania wyrobów zawierających azbest na terenie Gmin - uczestników Związku Międzygminnego "Obra" na lata 2007-2032.

Zgodnie z obowiązującym prawem proces usuwania azbestu i jego unieszkodliwienia powinien zakończyć się do 31.12.2032 r.

Na opisywanym terenie **nie ma czynnych składowisk odpadów.**

Związek Międzygminny „Obra” prowadzi projekt „Realizacja działań edukacyjno-promocyjnych oraz rekultywacja składowisk odpadów na terenie ZM "OBRA" – Uzupełnienie systemu gosp. odpadami komunalnymi” nr RPWP.04.02.01-30-0002/18-00 w ramach: Osi Priorytetowej 4 “Środowisko” Działania 4.2 “Gospodarka odpadami” Poddziałania 4.2.1. “Tworzenie kompleksowych systemów gospodarki odpadami oraz uzupełnienie istniejących” Wielkopolskiego Regionalnego Programu Operacyjnego na lata 2014-2020. Efektem realizacji tego projektu jest m.in. **rekultywacja** trzech składowisk odpadów tj.: **składowiska odpadów w miejscowości Powodowo, gm. Wolsztyn**, składowiska odpadów w miejscowości Reklinek, gm. Siedlec, składowiska odpadów w miejscowości Siekówko, gm. Przemęt.

2.9. ZASOBY PRZYRODNICZE

Powierzchnia lasów w dniu 31.12.2020 r. wyniosła 9 304,28 ha. Lesistość wyniosła 37,2 % i w okresie sprawozdawczym nie zmieniła się.

Nadleśnictwa: Wolsztyn i Sława Śląska poinformowały, że w latach 2019-2020 na bieżąco realizowały Plany Urządzenia Lasu oraz obowiązki wynikające z przepisów.

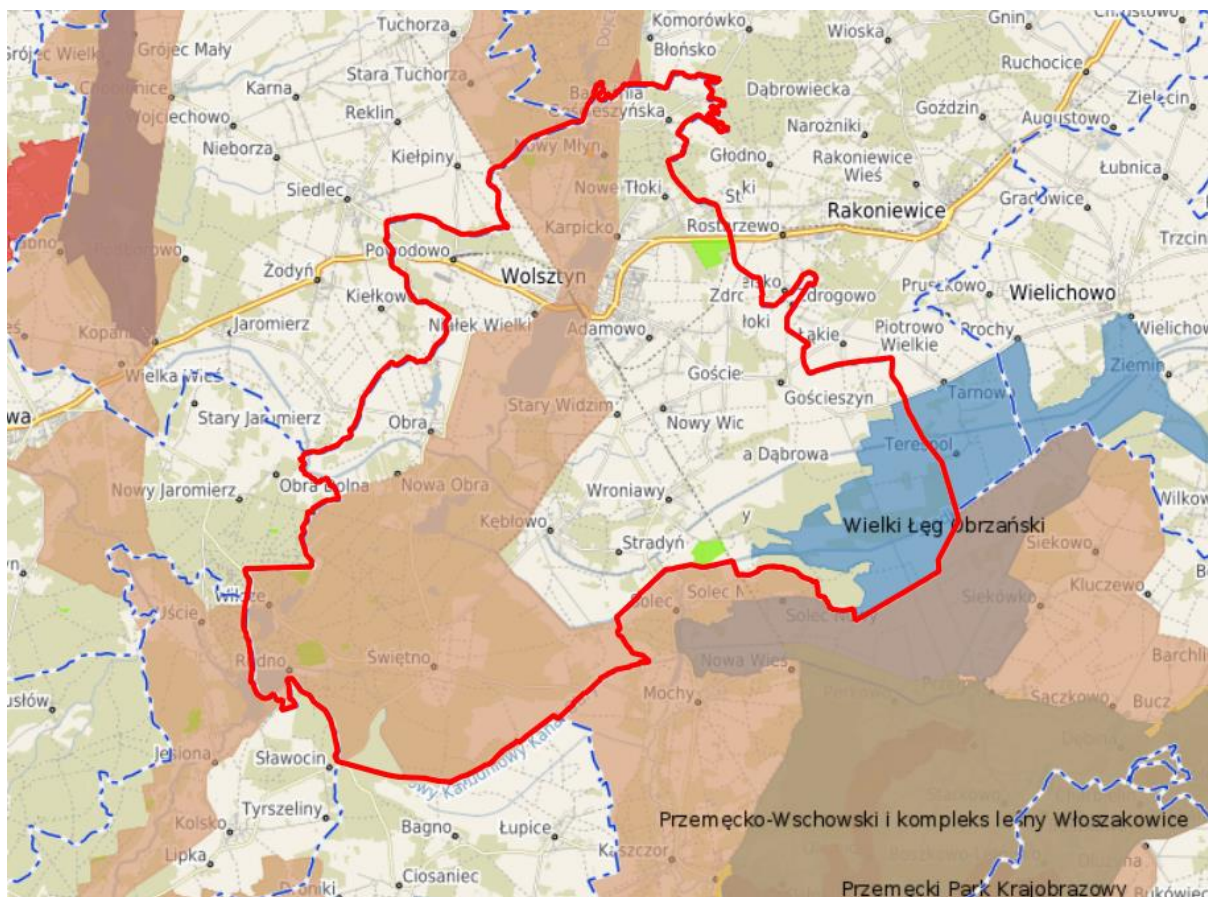
Nadleśnictwa na bieżąco monitorują lasy pod kątem różnych zagrożeń w tym prowadzą ochronę przeciwpożarową. Drzewostany na terenie Gminy Wolsztyn, są dotknięte skutkami narastającej suszy.

Regionalny Dyrektor Ochrony Środowiska w Poznaniu w latach 2019-2020 na terenie Gminy Wolsztyn nie prowadził prac dotyczących ustanowienia form ochrony przyrody, w tym obszarów Natura 2000 i rezerwatów przyrody.

Na terenie Gminy Wolsztyn znajdują się obszary chronione prawnie:

1. Obszar NATURA 2000 Wielki Łęg Obrzański PLB300004.
1. Rezerwat przyrody „Bagno Chorzemińskie”.
1. Obszar Chronionego Krajobrazu Przemęcko-Wschowski i kompleks leśny Włoszakowice.
2. Obszar Chronionego Krajobrazu Pojezierze Sławskie, Pradolina Obry i Rynna Zbąszyńska.
3. Użytki ekologiczne, których jest 7. Są to bagna, torfowisko oraz siedlisko przyrodnicze i stanowisko rzadkich lub chronionych gatunków.
4. Pomniki przyrody, którymi są pojedyncze drzewa lub grupy drzew.

W okresie sprawozdawczym Uchwałą Rady Miejskiej w Wolsztynie Nr XXV/283/2020 z dnia 25 listopada 2020 r. ustanowiono pomnik przyrody – kasztanowiec pospolity (*Aesculus hippocastanum*) o obwodzie pnia 414 cm i wysokości około 20 m. Drzewo rośnie na terenie nieruchomości o numerze ewidencyjnym 113, obręb 2 miasta Wolsztyna, będącej własnością Gminy Wolsztyn. Przybliżony wiek drzewa określa się na 160 lat.



Ryc. 13. Zasięg obszarów chronionych na tle granic Gminy Wolsztyn

Źródło: www.geoserwis.gdos.gov.pl

Zgodnie z danymi Regionalnego Dyrektora Ochrony Środowiska w Poznaniu latach 2019-2020 prowadzono następujące działania:

- Realizacja zlecenia „Ochrona kulika wielkiego w obszarze Natura 2000 PLB300003 Wielki Łęg Obrzański”, rok 2019, poniesione koszty – 30 750,00 zł;
- Realizacja zlecenia „Ochrona kulika wielkiego w obszarze Natura 2000 PLB300003 Wielki Łęg Obrzański”, rok 2020, poniesione koszty – 30 750,00 zł.

Głównym zagrożeniem w zakresie zasobów przyrodniczych na opisywanym terenie jest obecność zakładów usługowych / przemysłowych, jak również intensywne rolnictwo charakteryzujące się wysokim stopniem chemizacji oraz niewystarczająca świadomość ekologiczna wśród mieszkańców.

2.10. POWAŻNE AWARIE PRZEMYSŁOWE

Ustawa Prawo ochrony środowiska definiuje poważną awarię jako zdarzenie, w szczególności emisję, pożar lub eksplozję, powstałe w trakcie procesu przemysłowego, magazynowania lub transportu, w których występuje jedna lub więcej niebezpiecznych substancji, prowadzące do natychmiastowego powstania zagrożenia życia lub zdrowia ludzi lub środowiska lub powstania takiego zagrożenia z opóźnieniem.

Jeśli poważna awaria ma miejsce w zakładzie, określa się ją mianem poważnej awarii przemysłowej. Zakładem stwarzającym zagrożenie wystąpienia poważnej awarii przemysłowej jest zakład o zwiększonym ryzyku wystąpienia poważnej awarii przemysłowej lub zakład o dużym ryzyku wystąpienia poważnej awarii przemysłowej, o których mowa w art. 248 ust. 1 Ustawy Prawo ochrony środowiska.

Zakład stwarzający zagrożenie wystąpienia poważnej awarii przemysłowej, zwanej dalej „awarią przemysłową”, w zależności od rodzaju, kategorii i ilości substancji niebezpiecznej znajdującej się w zakładzie uznaje się za zakład o zwiększonym ryzyku wystąpienia awarii, zwany dalej „zakładem o zwiększonym ryzyku”, albo za zakład o dużym ryzyku wystąpienia awarii, zwany dalej „zakładem o dużym ryzyku”.

Rejestr zakładów ZDR (Zakładów Dużego Ryzyka) i ZZR (Zakładów Zwiększonego Ryzyka) prowadzony jest przez WIOŚ w Poznaniu. W latach 2019-2020 na terenie Gminy Wolsztyn nie było zlokalizowanych zakładów dużego ryzyka ZDR lub zakładów zwiększonego ryzyka ZZR wystąpienia poważnej awarii przemysłowej. Nie odnotowano również zdarzeń o znamionach poważnej awarii przemysłowej.

Wojewódzki Inspektorat Ochrony Środowiska w Poznaniu w latach 2019-2020 prowadził kontrolę podmiotów gospodarczych w zakresie przestrzegania wymagań z zakresu ochrony środowiska. Nie wykazano zdarzeń mogących mieć silny negatywny wpływ na środowisko. W latach 2019-2020 na terenie Gminy Wolsztyn inspektorzy przeprowadzili łącznie 34 kontrole, w tym kontroli planowych 15 i kontroli pozaplanowych 19. Przeprowadzone kontrole były podstawą do: nałożenia 4 mandatów karnych oraz wydania: 16 decyzji administracyjnych, 5 pouczeń i 5 zarządzeń pokontrolnych.

Na terenie Gminy Wolsztyn możliwe jest wystąpienie innych poważnych zdarzeń stanowiących zagrożenie dla środowiska. Jednak według danych przedstawionych przez **Komendę Powiatową Państwowej Straży Pożarnej w Wolsztynie** w latach 2019-2020 zaistniałe zdarzenia dotyczyły typowych działań polegających na usuwaniu plam substancji ropopochodnych z jezdni, powstałych na skutek wypadków, kolizji i wad technicznych pojazdów. Nie odnotowano działań związanych z zagrożeniami środowiska, zagrożeniami ekologicznymi, nie występowały poważne wypadki samochodowe, w których dochodziłoby do wycieków niebezpiecznych substancji. Nie odnotowano zdarzeń związanych z uwolnieniem toksycznych środków przemysłowych, uszkodzeniami rurociągów przesyłowych czy rozszczelnieniem cystern. Działania PSP prowadzone są na bazie własnych procedur, dostosowanych do występujących zagrożeń oraz obowiązujących przepisów prawa. Na bieżąco dostosowywane są procedury kryzysowe do bieżących zagrożeń w dokumentach związanych z zarządzaniem kryzysowym na terenie Gminy Wolsztyn. Na bieżąco są czynności kontrolno-rozpoznawcze oraz ćwiczenia z udziałem jednostek ochrony przeciwpożarowej w celu przeciwdziałania poważnym awariom, a także w celu monitoringu zagrożeń środowiska.

3. ZADANIA ZREALIZOWANE NA TERENIE GMINY WOLSZTYN W OKRESIE OD 1 STYCZNIA 2019 R. DO 31 GRUDNIA 2020 R.

W tabeli przedstawiono najważniejsze zadania realizowane w latach 2019-2020. Wymieniono zadania zrealizowane przez Gminę Wolsztyn oraz inne podmioty działające na tym terenie. Wskazano rok i koszt realizacji.

Tabela 10. Zestawienie zadań z zakresu ochrony środowiska na terenie Gminy Wolsztyn zrealizowanych w latach 2019-2020

Lp.	Nazwa zadania szczegółowego w ramach przedstawionych poniżej obszarów interwencji	Rok realizacji 2019, 2020	Koszt (zł)	Podmiot realizujący
OCHRONA KLIMATU I JAKOŚCI POWIETRZA				
1.	Prelekcja dla uczniów szkół i przedszkoli w ramach programu p.n. „Edukacja o ochronie powietrza – kampania edukacyjna w gminie Wolsztyn” , współfinansowana w większości przez WFOŚiGW w Poznaniu, zrealizowana przez nauczycieli szkół i przedszkoli gminnych	2019	2 000,00	Realizacja: Gmina Wolsztyn Efekt: zwiększenie świadomości ekologicznej
2.	Program p.n. „Edukacja o ochronie powietrza – kampania edukacyjna w gminie Wolsztyn” , współfinansowany w większości przez WFOŚiGW w Poznaniu - zakup sadzonek jako nagród dla uczestników akcji „Przyjedź rowerem weź sadzonkę”, rozprowadzanych podczas imprezy plenerowej zorganizowanej wspólnie ze ZMO w dniu 5 października 2019 na terenie bazy PGK Sp. z o.o., o tematyce związanej z ochroną powietrza.	2019	10 000,00	Realizacja: Gmina Wolsztyn Efekt: zwiększenie świadomości ekologicznej
3.	Wycieczki edukacyjne – zwiedzanie spalarni odpadów w Poznaniu - dla uczniów szkół gminnych, w ramach programu p.n. „Edukacja o ochronie powietrza – kampania edukacyjna w gminie Wolsztyn” , współfinansowanego w większości przez WFOŚiGW w Poznaniu	2019	8 820,20	Realizacja: Gmina Wolsztyn Efekt: zwiększenie świadomości ekologicznej
4.	Udzielenie dotacji celowej z budżetu Gminy Wolsztyn na przedsięwzięcia służące poprawie jakości powietrza. W 2019 r. ostatecznie zweryfikowaniu podlegało 45 wniosków o rozliczenie dotacji, wypłacono	2019-2020	2019 = 201 005, 75 2020 = 308 635,10	Realizacja: Gmina Wolsztyn Efekt: zmniejszenie emisji zanieczyszczeń do powietrza i przez to poprawa jego jakości

Lp.	Nazwa zadania szczegółowego w ramach przedstawionych poniżej obszarów interwencji	Rok realizacji 2019, 2020	Koszt (zł)	Podmiot realizujący
	łącznie kwotę: 201 005, 75 zł, z czego 40 dotacji dotyczyło kotłów gazowych, a 5 dotacji – na paliwa stałe. W 2020 r. złożono 78 wniosków. Trzy wnioski pozostawiono bez rozpatrzenia, ze względu na niezgodność z zasadami udzielania dotacji, określonymi w regulaminie. Podpisano 75 umów na kwotę 333 000 zł. Czterech wnioskodawców zrezygnowało z rozliczenia dotacji. Dotacje rozliczono na kwotę 308 635,10 zł.			
5.	Termomodernizacja elewacji Wolsztyn, ul. Słowackiego 33	2020	54 205,86	Realizacja: Zakład Gospodarki Mieszkaniowej w Wolsztynie Efekt: zmniejszenie zapotrzebowania na energię ciepłą
6.	Termomodernizacja elewacji (szczyt) Wolsztyn, ul. Słowackiego 30	2020	19 470,39	Realizacja: Zakład Gospodarki Mieszkaniowej w Wolsztynie Efekt: zmniejszenie zapotrzebowania na energię ciepłą
7.	Termomodernizacja elewacji (szczyty) Wolsztyn, ul. Słowackiego 24	2020	54 465,20	Realizacja: Zakład Gospodarki Mieszkaniowej w Wolsztynie Efekt: zmniejszenie zapotrzebowania na energię ciepłą
8.	Przebudowa i adaptacja dachu „Willi” Zespołu Szkół Ogólnokształcących	2019 - 2020	2019 - 289 113,00 2020 – 24 796,06	Realizacja: Powiat Wolsztyński Efekt: zmniejszenie zapotrzebowania na energię ciepłą
9.	Kompleksowa termomodernizacja wielorodzinnych budynków mieszkalnych, zlokalizowanych przy ul. Garbarskiej 3, 4, 5, 6, 7 w Wolsztynie	2019 - 2020	1 599 755,65	Realizacja: Spółdzielnia Mieszkaniowa Lokatorsko – Własnościowa „Zjednoczenie” w Wolsztynie Efekt: zmniejszenie zużycia energii cieplnej na ogrzewanie budynków i przygotowanie ciepłej wody użytkowej

Lp.	Nazwa zadania szczegółowego w ramach przedstawionych poniżej obszarów interwencji	Rok realizacji 2019, 2020	Koszt (zł)	Podmiot realizujący
10.	Kompleksowa modernizacja energetyczna budynku użyteczności publicznej – budynek Ratusza	2019	12 300,00	Realizacja: Gmina Wolsztyn Efekt: zwiększenie sprawności energetycznej budynków
11.	Przebudowa i modernizacja świetlic wiejskich i obiektów infrastruktury technicznej, w tym m.in. budowa świetlicy wiejskiej w Nowej Obrze, rozbudowa świetlicy wiejskiej w Woli Dąbrowieckiej	2019-2020	2019 r. - 124 951,07 2020 r. – 154 113,52	Realizacja: Gmina Wolsztyn Efekt: zwiększenie sprawności energetycznej budynków
12.	Wykonanie przebudowy wewnętrznej instalacji centralnego ogrzewania i wężła sanitarnego w budynku przy ul. Drzymały 2 w Wolsztynie	2019	24 266,18	Realizacja: Gmina Wolsztyn Efekt: modernizacja systemów ogrzewania budynków
13.	Zwiększenie długości czynnej sieci gazowej ogółem	2019-2020	dane własne PS Gaz Sp. z o.o. – niedostępne	Realizacja: zarządcy sieci gazowej Efekt: długość czynnej sieci gazowej wyniosła wg GUS: - 31.12.2018 r. wyniosła 220,1 km, - 31.12.2019 r. wyniosła 220,7 km, - 31.12.2020 r. wyniosła 223,8 km. Długość sieci w okresie sprawozdawczym wzrosła o 3,7 km
14.	Zwiększenie liczby czynnych przyłączy gazowych do budynków	2019-2020	dane własne PS Gaz Sp. z o.o. – niedostępne	Realizacja: zarządcy sieci gazowej Efekt: liczba czynnych przyłączy gazowych do budynków wyniosła wg GUS: - 31.12.2018 r. wyniosła 4 048 sztuk, - 31.12.2019 r. wyniosła 4 125 sztuk, - 31.12.2020 r. wyniosła 4 396 sztuk. Liczba czynnych przyłączy gazowych do budynków zwiększyła się o 348 sztuk.
15.	Budowa sieci ciepłej oraz przyłączy do budynków	-	-	Energetyka Ciepła Opolszczyzny SA w Opolu na terenie Powiatu Wolsztyńskiego w latach 2019-

Lp.	Nazwa zadania szczegółowego w ramach przedstawionych poniżej obszarów interwencji	Rok realizacji 2019, 2020	Koszt (zł)	Podmiot realizujący
				2020 nie realizowała zadań inwestycyjnych w zakresie rozbudowy i modernizacji sieci ciepłowniczej
16.	Projekt założeń do planu zaopatrzenia w ciepło, energię elektryczną i paliwa gazowe Gminy Wolsztyn	2019	7 995,00	Realizacja: Gmina Wolsztyn Efekt: opracowanie dokumentacji
ZAGROŻENIE HAŁASEM				
17.	Przebudowa skrzyżowania drogi wojewódzkiej nr 305 z drogą odwodową	2019	2019 - 41 400,00	Realizacja: Gmina Wolsztyn Efekt: zmniejszenie emisji zanieczyszczeń i poprawa bezpieczeństwa ruchu drogowego
18.	Budowa drogi przy garażach – ul. Żeromskiego w Wolsztynie	2019	95 339,58	Realizacja: Gmina Wolsztyn Efekt: zmniejszenie emisji zanieczyszczeń i poprawa bezpieczeństwa ruchu drogowego
19.	Budowa drogi w Niałku Wielkim – etap II	2019-2020	2019 - 121 322,28 2020 – 573 092,92	Realizacja: Gmina Wolsztyn Efekt: zmniejszenie emisji zanieczyszczeń i poprawa bezpieczeństwa ruchu drogowego
20.	Budowa drogi w Nowym Widzimiu	2019-2020	2019 - 19 065,00 2020 – 739 901,95	Realizacja: Gmina Wolsztyn Efekt: zmniejszenie emisji zanieczyszczeń i poprawa bezpieczeństwa ruchu drogowego
21.	Budowa drogi wewnętrznej w Berzynie	2019	584 782,12	Realizacja: Gmina Wolsztyn Efekt: zmniejszenie emisji zanieczyszczeń i poprawa bezpieczeństwa ruchu drogowego
22.	Budowa i przebudowa dróg i ulic na terenie Gminy Wolsztyn, w tym m.in. ul. powstańców Wlkp. i ul. Spacerowej w Wolsztynie i ul. Jeziornej w Karpicku	2019-2020	2019 - 187 271,33 2020 – 54 014,49	Realizacja: Gmina Wolsztyn Efekt: zmniejszenie emisji zanieczyszczeń i poprawa bezpieczeństwa ruchu drogowego
23.	Przebudowa dróg dojazdowych do gruntów rolnych – wykonanie nawierzchni z kruszywa łamanego pochodzenia naturalnego	2019	310 670,44	Realizacja: Gmina Wolsztyn Efekt: zmniejszenie emisji zanieczyszczeń i poprawa bezpieczeństwa ruchu drogowego

Lp.	Nazwa zadania szczegółowego w ramach przedstawionych poniżej obszarów interwencji	Rok realizacji 2019, 2020	Koszt (zł)	Podmiot realizujący
	(kamiennego)			
24.	Budowa i przebudowa dróg wewnętrznych i terenów w Gminie Wolsztyn	2019	802 267,88	Realizacja: Gmina Wolsztyn Efekt: zmniejszenie emisji zanieczyszczeń i poprawa bezpieczeństwa ruchu drogowego
25.	Budowa drogi w m. Wilcze	2020	507 121,50	Realizacja: Gmina Wolsztyn Efekt: zmniejszenie emisji zanieczyszczeń i poprawa bezpieczeństwa ruchu drogowego
26.	Rozbudowa drogi gminnej nr 569029P na odcinku od km 0+832,80 do km 1+418,27 w m. Berzyna - Adamowo	2020	1 416 833,18	Realizacja: Gmina Wolsztyn Efekt: zmniejszenie emisji zanieczyszczeń i poprawa bezpieczeństwa ruchu drogowego
27.	Budowa dróg dojazdowych do pól o nawierzchni kamiennej	2020	151 031,70	Realizacja: Gmina Wolsztyn Efekt: zmniejszenie emisji zanieczyszczeń i poprawa bezpieczeństwa ruchu drogowego
28.	Rozbudowa skrzyżowania w ciągu drogi krajowej nr 32 w m. Wolsztyn od km 107+050 do km 107+270	2020 i 2021	10 432 521,99	Realizacja: Generalna Dyrekcja dróg Krajowych i Autostrad Oddział w Poznaniu
29.	Droga wojewódzka nr 305 Stary Widzim – Wroniawy – budowa ścieżki rowerowej	realizacja w latach 2018/2019	nakłady w 2019 r.: 505 196,07	Realizacja: Wielkopolski Zarząd Dróg Wojewódzkich w Poznaniu w oparciu o środki własne (50 %) i środki Gminy Wolsztyn (50 %)
30.	Droga wojewódzka nr 305 Karpicko – Barłożnia Wolsztyńska – budowa ścieżki rowerowej	realizacja w latach 2018/2019	nakłady w 2019 r.: 1 030 301,58	Realizacja: Wielkopolski Zarząd Dróg Wojewódzkich w Poznaniu w oparciu o środki własne (50 %) i środki Gminy Wolsztyn (50 %)
31.	Droga wojewódzka nr 305 Barłożnia – remont nawierzchni	2019	685 954,15	Realizacja: Wielkopolski Zarząd Dróg Wojewódzkich w Poznaniu w oparciu o środki własne (85 954,15 zł) i dotację celową (600 000)
32.	Dotacja celowa na pomoc finansową dla Województwa Wielkopolskiego na realizację zadania „Budowa ścieżki rowerowej wzdłuż drogi wojewódzkiej nr 305 w ramach realizacji ścieżki	2019	69 634,38	Realizacja: Gmina Wolsztyn Efekt: zmniejszenie emisji zanieczyszczeń i poprawa bezpieczeństwa ruchu drogowego

Lp.	Nazwa zadania szczegółowego w ramach przedstawionych poniżej obszarów interwencji	Rok realizacji 2019, 2020	Koszt (zł)	Podmiot realizujący
	rowerowej na odcinku Stary Widzim – Wroniawy w km 35+839,00 do km 36+587,63”			
33.	Budowa chodnika w ciągu drogi powiatowej nr 3807P w m. Błocko	2019	115 031,79	Realizacja: Powiat Wolsztyński Efekt: zwiększenie bezpieczeństwa ruchu pieszych, rozwój transportu zrównoważonego
34.	Przebudowa drogi powiatowej nr 3793P Stara Tuchorza – Kiełpiny - Powodowo	2020	7 996 302,03	Realizacja: Powiat Wolsztyński Efekt: poprawa jakości dróg i bezpieczeństwa ruchu
35.	"Przebudowa drogi powiatowej nr 3807P - ul. Lipowa w Wolsztynie wraz z remontem odcinka drogi – od DK 32 do przejazdu kolejowego w m. Adamowo" a) projektowanie b) roboty drogowe "Przebudowa drogi powiatowej nr 3807P - ul. Lipowa w Wolsztynie wraz z remontem odcinka drogi – od DK 32 do przejazdu kolejowego w m. Adamowo" c) pełnienie nadzoru inwestorskiego na budowie "Przebudowa drogi powiatowej nr 3807P - ul. Lipowa w Wolsztynie wraz z remontem odcinka drogi – od DK 32 do przejazdu kolejowego w m. Adamowo" d) wykonanie tablic FDS oraz tablic informacyjnych (długość 2,801 km)	2019-2020	2019 r. – 57 315,00 2020 r. - 7 143 198,21	Realizacja: Powiat Wolsztyński Efekt: poprawa jakości dróg i bezpieczeństwa ruchu
36.	"Rozbudowa drogi powiatowej nr 3811P - budowa ciągu pieszo-rowerowego w m. Adamowo" a) projektowanie	2019	2019 r. - 29 520,00 2020 r. - 696 936,67	Realizacja: Powiat Wolsztyński Efekt: podjęcie działań w celu budowy infrastruktury dla cichego i nieemisyjnego środka transportu jakim jest rower, poprawa bezpieczeństwa ruchu pieszych

Lp.	Nazwa zadania szczegółowego w ramach przedstawionych poniżej obszarów interwencji	Rok realizacji 2019, 2020	Koszt (zł)	Podmiot realizujący
	b) roboty drogowe "Rozbudowa drogi powiatowej nr 3811P - budowa ciągu pieszo-rowerowego w m. Adamowo" c) pełnienie nadzoru inwestorskiego na budowie "Rozbudowa drogi powiatowej nr 3811P - budowa ciągu pieszo-rowerowego w m. Adamowo" d) odtworzenie ogrodzenia na posesji w m. Adamowo (długość 1,266 km)			
37.	Remont drogi powiatowej Tłoki – Nowa Dąbrowa o długości odcinka 1.800 mb i szerokości 4 m	2020	143 000,00	Realizacja: Powiat Wolsztyński Efekt: remont infrastruktury
38.	Remonty cząstkowe dróg powiatowych na terenie powiatu wolsztyńskiego	2020	91 327,60	Realizacja: Powiat Wolsztyński Efekt: remont infrastruktury
39.	Wygluszenie akustyczne Sali gimnastycznej w budynku Szkoły Podstawowej nr 3 z Oddziałami Integracyjnymi Pomnik Tysiąclecia Państwa polskiego im. Michała Drzymały w Wolsztynie	2019	78 029,82	Realizacja: Gmina Wolsztyn Efekt: poprawa klimatu akustycznego
40.	Poprawa stanu infrastruktury dworcowej poprzez rewitalizację dworca kolejowego wraz z terenami przyległymi w Wolsztynie	2019-2020	2019 r. - 2 441 823,01 2020 r. – 10 712 523,44	Realizacja: Gmina Wolsztyn Efekt: poprawa dostępności dworca kolejowego i warunków podróżowania
41.	Budowa ścieżki rowerowej Obra - Świętno	2019	525 470,92	Realizacja: Gmina Wolsztyn Efekt: rozwój transportu zrównoważonego
42.	Wolsztyński rower miejski	2020	39 360,00	Realizacja: Gmina Wolsztyn Efekt: rozwój transportu zrównoważonego
43.	Budowa ścieżki rowerowej Rudno – Wilcze	2019-2020	135 188,56	Realizacja: Nadleśnictwo Sława Śląska

Lp.	Nazwa zadania szczegółowego w ramach przedstawionych poniżej obszarów interwencji	Rok realizacji 2019, 2020	Koszt (zł)	Podmiot realizujący
POLA ELEKTROMAGNETYCZNE				
44.	Monitoring pól elektromagnetycznych na terenie Gminy Wolsztyn	2019-2020	koszty administracyjne WIOŚ / GIOŚ	Realizacja: Główny Inspektor Ochrony Środowiska, Regionalny Wydział Monitoringu Środowiska w Poznaniu, Wojewódzki Inspektor Ochrony Środowiska w Poznaniu
GOSPODAROWANIE WODAMI / GOSPODARKA WODNO – ŚCIEKOWA				
45.	Dofinansowanie wykonania gruntownej konserwacji odcinka rowu Dz w Gościeszynie, długości 2600 mb udzielone Spółce Wodnej Melioracji Nizin Obrzańskich w Bonikowie	2019	10 000,00	Realizacja: Gmina Wolsztyn Efekt: poprawa stanu wód i infrastruktury
46.	Dofinansowanie udzielone Rejonowemu Związki Spółek Wodnych w Wolsztynie na wykonanie gruntownej konserwacji niżej określonych odcinków rowów: - Stara Dąbrowa (Eb – 500 mb), - Adamowo (La - 1000 mb), - Komorowo (Ia-6 – 670 mb, Ia-4 - 280 mb), - Stary Widzim (Ga - 700 mb), - Karpicko (Ia-10 – 60 mb, Ia-9 – 190 mb, Ia - 600 mb).	2019	20 000,00	Realizacja: Gmina Wolsztyn Efekt: poprawa stanu wód i infrastruktury
47.	Gruntowna konserwacja dalszego ciągu rowu opaskowego jeziora Berzyńskiego (południowy ciąg), znajdującego się na działce 670/19 obręb Niałek Wielki, od wlotu z rowu R-5 (dawne pola irygacyjne) do wododziału (ok. 800 mb),	2019	18 495,37	Realizacja: Gmina Wolsztyn Efekt: poprawa stanu wód i infrastruktury
48.	Gruntowna konserwacja rowów R-4, R-3 i R-2, przebiegających po działkach nr 169,2, 174/1, 226/26, 226/28, 226/31, 321, 322/1, 670/19 obręb Komorowo, gmina Wolsztyn (dawne pola	2019	30 000,00	Realizacja: Gmina Wolsztyn Efekt: poprawa stanu wód i infrastruktury

Lp.	Nazwa zadania szczegółowego w ramach przedstawionych poniżej obszarów interwencji	Rok realizacji 2019, 2020	Koszt (zł)	Podmiot realizujący
	irygacyjne), od drogi gminnej do rowu opaskowego jeziora Berzyńskiego			
49.	Usunięcie tam bobrowych na odcinku rowu Ia w rejonie ul. Fabrycznej - zadanie współfinansowane przez NOR-DAN i STALMOT)	2019	2 000,00	Realizacja: Gmina Wolsztyn Efekt: poprawa stanu wód i infrastruktury
50.	Awaryjne oczyszczenie i podwyższenie studni na zarurowanym odcinku rowu w Karpicku, pomiędzy ul. Podgórną a Lipową	2019	1 198,00	Realizacja: Gmina Wolsztyn Efekt: poprawa stanu wód i infrastruktury
51.	Prace konserwacyjne rowu melioracyjnego znajdującego się na działkach o numerach 104/4, 104/6, 104/1, obręb Tłoki oraz odcinka od wylotu z przepustu pod drogą wewnętrzną biegnącą wzdłuż dz. nr 161 do działki 466/1, obręb Tłoki	2019	3 206,61	Realizacja: Gmina Wolsztyn Efekt: poprawa stanu wód i infrastruktury
52.	Konserwacja ziemnego stawu retencyjnego znajdującego się na działce o numerze 591 obręb Chorzemin	2019	3 450,00	Realizacja: Gmina Wolsztyn Efekt: poprawa stanu wód i infrastruktury
53.	Konserwacja rowu odprowadzającego wody z kanalizacji deszczowej w miejscowości Obra	2019	4 658,54	Realizacja: Gmina Wolsztyn Efekt: poprawa stanu wód i infrastruktury
54.	Prace konserwacyjne na I odcinku (długości 430 mb) rowu melioracyjnego „Pintus”	2019	12 000,00	Realizacja: Gmina Wolsztyn Efekt: poprawa stanu wód i infrastruktury
55.	Wykonanie przebudowy zastawki na wlocie z jeziora Wolsztyńskiego do Rowu Miejskiego oraz budowy nowej kraty na Rowie miejskim przy Placu Partnerstwa Miast w Wolsztynie (zadanie zgodne z opracowaną koncepcją odprowadzenia wód deszczowych w Wolsztynie).	2019	45 000,00	Realizacja: Gmina Wolsztyn Efekt: poprawa stanu wód i infrastruktury
56.	Opracowanie opinii hydrologicznej określającej wpływ działań podjętych na działkach nr 186/3,	2019	3 279,00	Realizacja: Gmina Wolsztyn Efekt: poprawa stanu wód i infrastruktury

Lp.	Nazwa zadania szczegółowego w ramach przedstawionych poniżej obszarów interwencji	Rok realizacji 2019, 2020	Koszt (zł)	Podmiot realizujący
	190/2 i 191/7 w Wolsztynie na zmianę stosunków wodnych na działkach sąsiednich (podstawa wydania decyzji administracyjnej w tym zakresie).			
57.	Opłaty (stałe i zmienne) za tzw. usługi wodne na rzecz Wód Polskich wynikające z Prawa wodnego (dot. odprowadzania wód opadowych i roztopowych do wód).	2019-2020	2019 - 51 726,70 2020 – 39 972,00	Realizacja: Gmina Wolsztyn Efekt: poprawa stanu wód i infrastruktury
58.	Dofinansowanie wykonania gruntownej konserwacji odcinka rowu Kb w Kębłowie, długości 2470 mb udzielone Spółce Wodnej Melioracji Nizin Obrzańskich w Bonikowie	2020	10 000,00	Realizacja: Gmina Wolsztyn Efekt: poprawa stanu wód i infrastruktury
59.	Dofinansowanie udzielone Rejonowemu Związki Spółek Wodnych w Wolsztynie celem wykonania gruntownej konserwacji niżej określonych odcinków rowów: - Nowy Widzim - (Ga-5-1 – 270 mb, Ga – 630 mb), - Adamowo (La - 1000 mb, la-6 – 640 mb, la1-1 – 350 mb), - Stary Widzim (Ga - 630 mb, Ga-5-1 – 270 mb), - Karpicko (la-11, la-13, la-4 – łącznie 640 mb).	2020	20 000,00	Realizacja: Gmina Wolsztyn Efekt: poprawa stanu wód i infrastruktury
60.	Konserwacja i remonty rowów melioracyjnych na terenie gminy Wolsztyn, w szczególności na cieki będące zarazem odbiornikami wód deszczowych z dróg gminnych i innych terenów, w tym inwestycyjnych. W roku 2020 wykonano m.in.: - II etap prac konserwacyjnych na rowie melioracyjnym „Pintus” znajdującym się na	2020	69 493,92	Realizacja: Gmina Wolsztyn Efekt: poprawa stanu wód i infrastruktury

Lp.	Nazwa zadania szczegółowego w ramach przedstawionych poniżej obszarów interwencji	Rok realizacji 2019, 2020	Koszt (zł)	Podmiot realizujący
	<p>działce nr ewid. 1536, obręb Obrza, na odcinku o długości ok 300 m (zadanie niezbędne celem wdrożenia rekultywacji jeziora Świętego w Obrze),</p> <ul style="list-style-type: none"> - koszenie i odmulenie stawu w Chorzeminie (w sąsiedztwie przedszkola), - coroczną konserwację ziemnego stawu retencyjnego znajdującego się na działce o numerze 185/1 obręb Wroniawy (ul. Dworcowa), <p>Realizacja: Gmina Wolsztyn Efekt: poprawa stanu wód i infrastruktury</p> <ul style="list-style-type: none"> - coroczną konserwację rowów: R-2, R-3, R-4, R-5 i R-6 (dawne pola irygacyjne, obecnie tereny inwestycyjne), - umocnienie skarp cieku wodnego Pintus w obrębie zastawek na Krutli (wlot) i przy ul. Kiełkowskiej w Obrze (wylot). 			
61.	Składki i opłaty za korzystanie z urządzeń melioracyjnych utrzymywanych przez spółki wodne (Wolsztyn i Kościan).	2020	3 395,40	Realizacja: Gmina Wolsztyn Efekt: poprawa stanu wód i infrastruktury
62.	Rozbudowa kanalizacji sanitarnej, wodociągowej i kanalizacji deszczowej na terenie Gminy Wolsztyn	2020	365 793,59	Realizacja: Gmina Wolsztyn Efekt: rozbudowa infrastruktury komunalnej służącej prawidłowemu zagospodarowaniu ścieków i dostarczaniu mieszkańcom wody dobrej jakości
63.	Modernizacja kanalizacji deszczowej w Wolsztynie wzdłuż ul. Żeromskiego - Dworcowa	2019	688 699,01	Realizacja: Gmina Wolsztyn Efekt: rozbudowa sieci kanalizacji deszczowej
64.	Modernizacja sieci deszczowej, w tym ul. Fabryczna i ul. Dąbrowskiego	2019	52 000,00	Realizacja: Gmina Wolsztyn Efekt: rozbudowa sieci kanalizacji deszczowej

Lp.	Nazwa zadania szczegółowego w ramach przedstawionych poniżej obszarów interwencji	Rok realizacji 2019, 2020	Koszt (zł)	Podmiot realizujący
	w Wolsztynie			
65.	Odprowadzanie wód opadowych z terenów zurbanizowanych i planowanych pod zabudowę	2019	12 500,00	Realizacja: Gmina Wolsztyn Efekt: rozbudowa sieci kanalizacji deszczowej
66.	Wykorzystanie wód opadowych z dachów budynków Ochotniczej Straży Pożarnej oraz Świetlicy Wiejskiej w Obrze do nawadniania terenów zielonych (w tym trawiastego toru do ćwiczeń bojowych dla członków OSP) w ogrodzie społecznym	2020	36 518,09	Realizacja: Gmina Wolsztyn Efekt: wykorzystanie wód opadowych do nawadniania terenów jako przykład właściwego gospodarowania wodami
67.	Wykorzystanie wód opadowych z dachu budynku sali sportowej (siłowni) MOSiR Wolsztyn do nawadniania terenów zielonych na terenie przyległym	2020	33 204,47	Realizacja: Gmina Wolsztyn Efekt: wykorzystanie wód opadowych do nawadniania terenów jako przykład właściwego gospodarowania wodami
68.	Rekultywacja jeziora Świętego w Obrze – etap I	2020	244 000,33	Realizacja: Gmina Wolsztyn Efekt: poprawa stanu wód powierzchniowych
69.	Budowa infrastruktury technicznej związanej z melioracjami	2019	45 000,00	Realizacja: Gmina Wolsztyn Efekt: kształtowanie gospodarki wodnej
70.	Aktualizacja ewidencji zbiorników bezodpływowych i oczyszczalni przydomowych, kontynuacja działań w zakresie ich kontroli technicznej oraz częstotliwości opróżniania	2019-2020	koszty administracyjne	Realizacja: zadanie realizowane na bieżąco przez pracowników Urzędu Miejskiego w Wolsztynie i Straż Miejską (w zakresie kontroli)
ZASOBY GEOLOGICZNE I GLEBY				
71.	Prowadzenie postępowań administracyjnych w sprawie wydania koncesji na wydobywanie kopalin (brak decyzji)	2019-2020	koszty administracyjne	Realizacja: Powiat Wolsztyński Efekt: działania administracyjne służące ochronie zasobów geologicznych
72.	Prowadzenie postępowań administracyjnych w sprawie wydania decyzji dotyczących rekultywacji i decyzji uznających rekultywację za zakończoną (brak decyzji)	2019-2020	koszty administracyjne	Realizacja: Powiat Wolsztyński Efekt: działania administracyjne służące ochronie zasobów geologicznych

Lp.	Nazwa zadania szczegółowego w ramach przedstawionych poniżej obszarów interwencji	Rok realizacji 2019, 2020	Koszt (zł)	Podmiot realizujący
43.	Kontrola kopalni kruszywa naturalnego	2019-2020	koszty bieżące	Realizacja: Starostwo Powiatowe w Wolsztynie Efekt: sprawdzenie, czy działalność jest prowadzona zgodnie z warunkami koncesji
74.	Przeprowadzenie szkoleń dla rolników w zakresie prawidłowej gospodarki rolnej	2019-2020	działalność statutowa	Realizacja: Wielkopolski Ośrodek Doradztwa Rolniczego
75.	Plany zagospodarowania przestrzennego w Gminie Wolsztyn	2019-2020	2019 r. – 190 439,18 2020 r. – 159 543,14	Realizacja: Gmina Wolsztyn Efekt: właściwe planowanie przestrzenne
GOSPODARKA ODPADAMI				
Weryfikacja systemu gminnego zbierania odpadów komunalnych do faktycznych potrzeb (np. aktualizacja uchwał dot. gospodarki odpadami)				
76.	<p style="text-align: center;">Poniżej wymieniono uchwały podjęte przez Zgromadzenie Związku Międzygminnego "Obra" w 2019 r.</p> <p>Uchwała nr II/9/2019 Zgromadzenia Związku Międzygminnego "Obra" z dnia 11 stycznia 2019r. w sprawie: wyboru metody ustalenia opłaty za gospodarowanie odpadami komunalnymi oraz ustalenia wysokości tej opłaty i ustalenia stawki opłaty za pojemnik o określonej pojemności</p> <p>Uchwała nr II/10/2019 Zgromadzenia Związku Międzygminnego "Obra" z dnia 11 stycznia 2019r. w sprawie: ustalenia ryczałtowej stawki opłaty za gospodarowanie odpadami komunalnymi dla nieruchomości, na których znajdują się domki letniskowe lub innych nieruchomości wykorzystywanych na cele rekreacyjno-wypoczynkowe, wykorzystywanych jedynie przez część roku</p> <p>Uchwała nr VII/20/2019 Zgromadzenia Związku Międzygminnego "Obra" z dnia 7 listopada 2019r. w sprawie: ustalenia ryczałtowej stawki opartej na gospodarowaniu odpadami komunalnymi dla nieruchomości na których znajdują się domki letniskowe lub innych nieruchomości wykorzystywanych na cele rekreacyjno-wypoczynkowe, wykorzystywanych jedynie przez część roku</p> <p>Uchwała nr VII/21/2019 Zgromadzenia Związku Międzygminnego "Obra" z dnia 14 listopada 2019r. w sprawie: zmiany uchwały nr II/9/2019 Zgromadzenia Związku Międzygminnego "Obra" z dnia 11 stycznia 2019r. w sprawie wyboru metody ustalenia opłaty za gospodarowanie odpadami komunalnymi oraz ustalenia wysokości tej opłaty i ustalenia stawki opłaty za pojemnik o określonej pojemności</p> <p>Uchwała nr VII/22/2019 Zgromadzenia Związku Międzygminnego "Obra" z dnia 14 listopada 2019r. w sprawie: terminu, częstotliwości i trybu uiszczania opłaty za gospodarowanie odpadami komunalnymi</p> <p>Uchwała nr VIII/30/2019 Zgromadzenia Związku Międzygminnego "Obra" z dnia 20 grudnia 2019r. w sprawie odpłatnego przyjmowania przez punkty</p>			

Lp.	Nazwa zadania szczegółowego w ramach przedstawionych poniżej obszarów interwencji	Rok realizacji 2019, 2020	Koszt (zł)	Podmiot realizujący
	selektywnego zbierania odpadów komunalnych odpadów z działalności rolniczej niestanowiących odpadów komunalnych			
	Poniżej wymieniono uchwały podjęte przez Zgromadzenie Związku Międzygminnego "Obra" w 2020 r.			
	Uchwała nr IX/33/2020 Zgromadzenia Związku Międzygminnego "Obra" z dnia 4 marca 2020r. w sprawie ustalenia ryczałtowej stawki opartej na gospodarowaniu odpadami komunalnymi dla nieruchomości, na których znajdują się domki letniskowe lub innych nieruchomości wykorzystywanych na cele rekreacyjno-wypoczynkowe, wykorzystywanych jedynie przez część roku			
	Uchwała nr IX/34/2020 Zgromadzenia Związku Międzygminnego "Obra" z dnia 4 marca 2020r. w sprawie wyboru metody ustalenia opłaty za gospodarowanie odpadami komunalnymi oraz ustalenia wysokości tej opłaty dla nieruchomości zamieszkałych			
	Uchwała nr IX/35/2020 Zgromadzenia Związku Międzygminnego "Obra" z dnia 4 marca 2020r. w sprawie wyboru metody ustalenia opłaty za gospodarowanie odpadami komunalnymi oraz ustalenia wysokości opłaty za pojemnik o określonej pojemności			
	Uchwała nr X/41/2020 Zgromadzenia Związku Międzygminnego "Obra" z dnia 8 lipca 2020r. w sprawie: uchwalenia regulaminu utrzymania czystości i porządku na terenie gmin-uczestników Związku Międzygminnego "Obra"			
77.	Uchwała nr X/42/2020 Zgromadzenia Związku Międzygminnego "Obra" z dnia 8 lipca 2020r. w sprawie: szczegółowego sposobu i zakresu świadczenia usług w zakresie odbierania odpadów komunalnych od właścicieli nieruchomości i zagospodarowania tych odpadów, w zamian za uiszczaną przez właściciela nieruchomości opłatę za gospodarowanie odpadami komunalnymi			
	Uchwała nr X/43/2020 Zgromadzenia Związku Międzygminnego "Obra" z dnia 8 lipca 2020r. w sprawie: metody ustalenia opłaty za gospodarowanie odpadami komunalnymi oraz ustalenia wysokości tej opłaty dla nieruchomości			
	Uchwała nr X/44/2020 Zgromadzenia Związku Międzygminnego "Obra" z dnia 8 lipca 2020r. w sprawie: metody ustalenia stawki opłaty za pojemnik lub worek o określonej pojemności przeznaczony zbierania odpadów komunalnych na terenie nieruchomości niezamieszkałych			
	Uchwała nr X/45/2020 Zgromadzenia Związku Międzygminnego "Obra" z dnia 8 lipca 2020r. w sprawie: wzoru deklaracji o wysokości opłaty za gospodarowanie odpadami komunalnymi, składanej przez właścicieli nieruchomości			
	Uchwała XII/54/2020 z dnia 7 grudnia 2020r. w sprawie: uchwalenia regulaminu utrzymania czystości i porządku na terenie gmin-uczestników Związku Międzygminnego "Obra"			

Lp.	Nazwa zadania szczegółowego w ramach przedstawionych poniżej obszarów interwencji	Rok realizacji 2019, 2020	Koszt (zł)	Podmiot realizujący
	<p>Uchwała XII/55/2020 Zgromadzenia Związku Międzygminnego "Obra" z dnia 7 grudnia 2020 r. w sprawie: szczegółowego sposobu i zakresu świadczenia usług w zakresie odbierania odpadów komunalnych od właścicieli nieruchomości i zagospodarowania tych odpadów, w zamian za uiszczaną przez właściciela nieruchomości opłatę za gospodarowanie odpadami komunalnymi</p> <p>Uchwała XII/56/2020 Zgromadzenia Związku Międzygminnego "Obra" z dnia 7 grudnia 2020 r. w sprawie ustalenia ryczałtowej stawki opartej na gospodarowaniu odpadami komunalnymi dla nieruchomości, na których znajdują się domki letniskowe lub innych nieruchomości wykorzystywanych na cele rekreacyjno-wypoczynkowe, wykorzystywanych jedynie przez część roku</p> <p>Uchwała XII/57/2020 Zgromadzenia Związku Międzygminnego "Obra" z dnia 7 grudnia 2020 r. w sprawie: zarządzenia poboru opłaty za gospodarowanie odpadami komunalnymi w drodze inkasa, wyznaczenia inkasentów i określenia wysokości wynagrodzenia za inkaso.</p>			
78.	Unieszkodliwienie wyrobów zawierających azbest o masie 211,676 ton	2019-2020	395 140,16	Realizacja: Związek Międzygminny „Obra” Efekt: systematyczne usuwanie szkodliwego azbestu
79.	Unieszkodliwienie odpadów w postaci folii rolniczych o masie 147,090 ton	2019-2020	106 434,32	Realizacja: Związek Międzygminny „Obra” Efekt: systematyczne usuwanie odpadów rolniczych
80.	Zadania polegające na: weryfikacja poprawności składania deklaracji, kontrola segregacji (w przypadku stwierdzenia jej braku umieszczanie na pojemnikach naklejek przestrzegających)	2019-2020	działania realizowane w ramach obowiązków pracowników ZM „Obra”	Realizacja: Związek Międzygminny „Obra” Efektem jest : weryfikacja złożonych deklaracji o wysokości opłaty za gospodarowanie odpadami komunalnymi oraz wzrost świadomości ekologicznej mieszkańców
81.	Upowszechnienie wiedzy ekologicznej wśród mieszkańców z terenu ZM „Obra”	2019	136 619,67	Realizacja: Związek Międzygminny „Obra” Dodatkowe informacje: efektem jest wzrost świadomości ekologicznej dorosłych, uczniów ze szkół podstawowych, średnich oraz przedszkoli
82.	Zakup kalendarzy edukacyjnych na rok 2021 dla mieszkańców z terenu ZM Obra	2020	56 000,00	Realizacja: Związek Międzygminny „Obra” Dodatkowe informacje: efektem jest wzrost świadomości ekologicznej mieszkańców
83.	Rekultywacja składowiska odpadów	realizacja trwała od	łącznie koszt	Realizacja: Związek Międzygminny „Obra”

Lp.	Nazwa zadania szczegółowego w ramach przedstawionych poniżej obszarów interwencji	Rok realizacji 2019, 2020	Koszt (zł)	Podmiot realizujący
	w Powodowie	31.12.2019 r. do 21.05.2021 r.	1 467 111,71	
84.	Likwidacja dzikich wysypisk	2019-2020	brak	Wg GUS nie stwierdzono istniejących dzikich wysypisk.
85.	Poziome i bieżące sprzątanie ulic, ogólnodostępnych parkingów i wybranych chodników na terenie Wolsztyna oraz opróżnianie koszy ulicznych	2019	583 589,94	Realizacja: Gmina Wolsztyn Efekt: utrzymanie czystości i porządku
86.	Usunięcie i unieszkodliwienie odpadów zdeponowanych w budynku gospodarczym zlokalizowanym na działce ewid. 294 w m. Adamowo 75C – wykonanie zastępcze	2019	64 563,64	Realizacja: Gmina Wolsztyn Efekt: utrzymanie czystości i porządku
87.	Utrzymanie czystości w ciągu drogi krajowej nr 32	2019-2020	72 000,00	Realizacja: Generalna Dyrekcja dróg Krajowych i Autostrad Oddział w Poznaniu
ZASOBY PRZYRODNICZE				
88.	Porządkowanie drzewostanu w parku dworskim w Powodowie	2020	19 440,00	Realizacja: Powiat Wolsztyński Efekt: poprawa stanu zasobów przyrodniczych
89.	Ścieżka edukacyjno-przyrodnicza w Wolsztynie na odcinku Szlaku Żurawiego służącego promocji obszarów chronionych w Gminie Wolsztyn	2019-2020	2019 r. - 118 624,00 2020 r. – 152 304,53	Realizacja: Gmina Wolsztyn Efekt: zwiększenie świadomości ekologicznej
90.	Rozbudowa pomostu na jeziorze Wolsztyńskim przy Promenadzie Klemensa Modlińskiego	2020	22 838,00	Realizacja: Gmina Wolsztyn Efekt: udostępnianie mieszkańcom zasobów przyrodniczych
91.	Wykonanie ścieżek komunikacyjnych na terenie zielonym w rejonie ul. Garbarskiej w Wolsztynie	2020	51 616,01	Realizacja: Gmina Wolsztyn Efekt: udostępnianie mieszkańcom zasobów przyrodniczych
92.	Realizacja zlecenia „Ochrona kulika wielkiego w obszarze Natura 2000 PLB300003 Wielki Łęg	2019	30 750,00	Realizacja: Regionalny Dyrektor Ochrony Środowiska w Poznaniu

Lp.	Nazwa zadania szczegółowego w ramach przedstawionych poniżej obszarów interwencji	Rok realizacji 2019, 2020	Koszt (zł)	Podmiot realizujący
	Obrzański”			Efekt: uzupełnienie dokumentacji i wiedzy
93.	Realizacja zlecenia „Ochrona kulika wielkiego w obszarze Natura 2000 PLB300003 Wielki Łęg Obrzański”	2020	30 750,00	Realizacja: Regionalny Dyrektor Ochrony Środowiska w Poznaniu Efekt: uzupełnienie dokumentacji i wiedzy
94.	Opracowanie i ustanowienie planu ochrony dla rezerwatu przyrody	-	w ramach działalności RDOŚ	Realizacja: Regionalny Dyrektor Ochrony Środowiska w Poznaniu w okresie sprawozdawczym nie ustanawiał nowych planów ochrony dla rezerwatów przyrody
95.	Utrzymanie cmentarzy, miejsc pamięci oraz wybranych terenów zielonych i rekreacyjno – wypoczynkowych na terenie Gminy Wolsztyn	2019	54 307,00+444 452,49 =498 759,49	Realizacja: Gmina Wolsztyn Efekt: utrzymanie terenów w dobrym stanie
96.	Kontrola wydawania pozwoleń na wycinkę drzew (wizja lokalna)	2019-2020	koszty administracyjne	Realizacja: zadanie realizowane na bieżąco przez pracowników Urzędu Miejskiego w Wolsztynie
97.	Realizacja Planu Urządzenia Lasu dla Nadleśnictwa Wolsztyn i Sława Śląska, naprawy i rozgrodzenia zabezpieczeń lasu, utrzymanie porządku w lesie, pielęgnacje w postaci czyszczeń wczesnych i późnych oraz wykaszania i opryski chwastów na założonych uprawach leśnych	cały okres sprawozdawczy	w ramach działań statutowych	Realizacja: Nadleśnictwa Wolsztyn i Sława Śląska
98.	Rozbudowa dojazdu pożarowego nr 14 wraz z odcinkiem dojazdu pożarowego nr 9 w Leśnictwach Świętno i Wilcze	2019-2020	2 918 475,51	Realizacja: Nadleśnictwo Sława Śląska
99.	Budowa dwóch miejsc postojowych (Wilcze – Świętno)	2019-2020	331 753,39	Realizacja: Nadleśnictwo Sława Śląska
100.	Budowa ścieżki rowerowej Wilcze – Świętno	2019-2020	1 570 822,67	Realizacja: Nadleśnictwo Sława Śląska
101.	Aktualizacja uproszczonych planów urządzania lasów	2019-2020	brak	Realizacja: Starostwo Powiatowe w Wolsztynie Efekt: wykonywanie zbiegów i utrzymanie lasu w dobrym stanie

Lp.	Nazwa zadania szczegółowego w ramach przedstawionych poniżej obszarów interwencji	Rok realizacji 2019, 2020	Koszt (zł)	Podmiot realizujący
102.	Aktualizacja uproszczonych planów urządzania lasów lub planów urządzania lasu	2019-2020	brak	Nadleśnictwa obejmujące swoim zasięgiem teren Powiatu Wolsztyńskiego w okresie sprawozdawczym nie aktualizowały planów urządzania lasu. Aktualizacja uproszczony planów urządzania lasów nie dotyczy Nadleśnictw
103.	Nasadzenia drzew w ciągu drogi krajowej nr 32	2019-2020	6 757,42	Realizacja: Generalna Dyrekcja dróg Krajowych i Autostrad Oddział w Poznaniu
104.	Nasadzenia kompensacyjne drzew w ciągu drogi wojewódzkiej nr 315	2019-2020	19 880,00	Realizacja: Wielkopolski Zarząd Dróg Wojewódzkich w Poznaniu
105.	Dofinansowanie przedsięwzięć związanych z edukacją ekologiczną prowadzoną na terenie gminy Wolsztyn. Dofinansowanie na zakup nagród otrzymały: Zespół Szkół Ogólnokształcących w Wolsztynie na organizację konkursu p.n. "XVIII Konkurs Przyrodniczy dla uczniów Szkół Podstawowych" oraz Szkoła Podstawowa nr 5 w Wolsztynie na organizację konkursów związanych z kwietniowymi obchodami „Dni Ziemi”.	2019	1 492,12	Realizacja: Gmina Wolsztyn Efekt: zwiększenie świadomości ekologicznej
106.	Zakup materiału szkółkarskiego, w tym: 28 szt. drzew oraz 1.662 szt. roślin wieloletnich. Zakupiony materiał został posadzony wzdłuż promenady im. Klemensa Modlińskiego (w miejsce wyciętych drzew), na Placu Partnerstwa Miast (wzdłuż Rowu Miejskiego – w miejsce wyciętych drzew), u zbiegu ulic Drzymały-Komorowska, Poniatowskiego-Niałecka (plac zabaw) oraz przed Biblioteką Publiczną w Wolsztynie. Ponadto, zakupiono sadzonki miododajne w większości ze środków	2019	80 014,39	Realizacja: Gmina Wolsztyn Efekt: poprawa stanu zieleni urządzonej

Lp.	Nazwa zadania szczegółowego w ramach przedstawionych poniżej obszarów interwencji	Rok realizacji 2019, 2020	Koszt (zł)	Podmiot realizujący
	Województwa Wielkopolskiego zgodnie z zawartą umową oraz materiał szkółkarski do nasadzeń przy pomniku Bohaterów Belnika, ul. Sienkiewicza, ul.5 Stycznia, ul.Inwestycyjnej. Zakupiono też cebule kwiatowe do nasadzeń na terenie miejskich kwietników.			
107.	Utrzymanie gminnych terenów zielonych oraz poboczy ścieżek rowerowych i dróg gminnych, w tym: - utrzymanie Parku Miejskiego, - utrzymanie cmentarzy, miejsc pamięci, parku przy ul. Lipowej oraz wybranych terenów zielonych na terenie Wolsztyna, - nasadzanie i pielęgnacja kwietników na terenie miasta i gminy, - utrzymanie zieleni przy ścieżkach rowerowych, - tworzenie nowych skwerów, - wycinki, pielęgnacja i nasadzenia drzew i krzewów na terenie miasta i gminy.	2019-2020	2019 - 1 227 416,00 2020 – 1 261 865,57	Realizacja: Gmina Wolsztyn Efekt: poprawa stanu zieleni urzędzonej
108.	Nasadzanie i pielęgnację kwietników na terenie miasta i gminy	2019-2020	2019 - 221 940,00 2020 – 257 450,40	Realizacja: Gmina Wolsztyn Efekt: poprawa stanu zieleni urzędzonej
109.	Zakup materiału szkółkarskiego, w tym: na nasadzenia przy stadionie MOSiR oraz dodatkowe nasadzenia przy altankach na Bielniku. Pozostałe środki zostały przeznaczone m.in. na zakup: 64 szt. sadzonek drzew posadzonych na terenie miasta (uzupełnianie ubytków), 24 sadzonek drzew miododajnych (przy 90% dofinansowaniu ze środków	2020	64 351,31	Realizacja: Gmina Wolsztyn Efekt: poprawa stanu zieleni urzędzonej

Lp.	Nazwa zadania szczegółowego w ramach przedstawionych poniżej obszarów interwencji	Rok realizacji 2019, 2020	Koszt (zł)	Podmiot realizujący
	Marszałka Województwa Wielkopolskiego), 57 drzew w ramach akcji „Jedno dziecko jedno drzewo” (70 % udziału w kosztach Nadleśnictwa Wolsztyn), cebul tulipanów wysadzonych jesienią na terenie miasta (13.000 szt.).			
110.	Wykonanie ścieżek komunikacyjnych na terenie zielonym w rejonie ul. Garbarskiej w Wolsztynie	2020	51 616,01	Realizacja: Gmina Wolsztyn Efekt: poprawa stanu zieleni urządzonej
POWAŻNE AWARIE PRZEMYSŁOWE				
111.	Doskonalenie systemu zarządzania kryzysowego związanego z awariami przemysłowymi	2019-2020	koszty w ramach prowadzonej działalności	Realizacja: Komenda Powiatowa Państwowej Straży Pożarnej w Wolsztynie Efekt: zgodnie z danymi KP PSP na terenie Powiatu Wolsztyńskiego nie ma zakładów dużego lub zwiększonego ryzyka występowania poważnej awarii przemysłowej, które naruszyłyby stan środowiska i bezpieczeństwa mieszkańców dlatego obecne obiekty nie wymagają szczególnej kontroli
112.	Zaopatrzenie KP PSP w sprzęt związany z awariami przemysłowymi	2019-2020	koszty w ramach prowadzonej działalności	Realizacja: Komenda Powiatowa Państwowej Straży Pożarnej w Wolsztynie Efekt: zgodnie z danymi KP PSP w okresie sprawozdawczym nie odnotowano wyraźnego zapotrzebowania na istotne środki do usuwania zdarzeń związanych z poważnymi awariami przemysłowymi. Realizacja zaopatrzenia odbywa się w niezbędny sprzęt odbywa się systematycznie wg planu i wyraźnych potrzeb w danym obszarze
113.	Prowadzenie rejestru zakładów dużego i zwiększonego ryzyka wystąpienia poważnej awarii przemysłowej (brak w gminie)	2019-2020	koszty administracyjne WIOŚ	Realizacja: Wojewódzki Inspektor Ochrony Środowiska w Poznaniu W Gminie nie ma zakładów ZDR i ZZR
114.	Prowadzenie rejestru poważnych awarii	2019-2020	koszty	Realizacja: Wojewódzki Inspektor Ochrony

Lp.	Nazwa zadania szczegółowego w ramach przedstawionych poniżej obszarów interwencji	Rok realizacji 2019, 2020	Koszt (zł)	Podmiot realizujący
	przemysłowych (brak w gminie)		administracyjne WIOŚ	Środowiska w Poznaniu Na opisywanym terenie w okresie sprawozdawczym nie wystąpiły poważne awarie przemysłowe
115.	Wsparcie systemu wczesnego ostrzegania na terenie Gminy Wolsztyn	2019-2020	2019 - 19 680,00 2020 – 245 754,00	Realizacja: Gmina Wolsztyn
116.	Opracowanie i aktualizacja dokumentów z zakresu obrony cywilnej i zarządzania kryzysowego	cały okres sprawozdawczy - na bieżąco	koszty bieżące w ramach zadań własnych	Realizacja: Gmina Wolsztyn
117.	Dostosowanie budynków Starostwa do wymogów PPOŻ	2019-2020	2019 - 62 255,25 2020 - 131 460,00	Realizacja: Powiat Wolsztyński Efekt: spełnianie wymogów ppoż
118.	Dostosowanie budynku internatu ZSRiT w Powodowie do wymagań przeciwpożarowych	2019	99 605,35	Realizacja: Powiat Wolsztyński Efekt: spełnianie wymogów ppoż
119.	Wydatki na bezpieczeństwo publiczne i ochronę przeciwpożarową (dział 754 klasyfikacji budżetowej) w gminie Wolsztyn	2019-2020	2019 r. - 1 524 621,90 2020 r. - 1 937 306,69	Realizacja: Gmina Wolsztyn Efekt: zapewnienie bezpieczeństwa środowiska i mieszkańców

Opracowano na podstawie: danych uzyskanych w czasie ankietyzacji, a także na podstawie sprawozdań z wykonania budżetu Gminy Wolsztyn za 2019 i 2020 r. W sprawozdaniach znajdują się szczegółowe informacje dotyczące zrealizowanych zadań.

4. ANALIZA WYDATKÓW BUDŻETOWYCH GMINY WOLSZTYN W KONTEKŚCIE OCHRONY ŚRODOWISKA

Informacje dotyczące wydatków Gminy Wolsztyn w okresie sprawozdawczym przedstawiono w formie tabelarycznej.

Tabela 11. Wydatki w poszczególnych działach budżetowych w latach 2019-2020

Wyszczególnienie wydatków w poszczególnych latach	Wielkość wydatków w poszczególnych latach (zł)		
	2018 (rok bazowy)	2019	2020
Dział 010 - Rolnictwo i łowiectwo	870 610,87	1 012 453,97	919 556,18
Dział 020 - Leśnictwo	8 400,43	3 990,30	6 984,00
Dział 600 - Transport i łączność	10 251 856,40	4 907 792,30	6 481 864,92
Dział 630 - Turystyka	50 000,00	7 500,00	33 349,85
Dział 700 - Gospodarka mieszkaniowa	610 484,69	5 815 716,39	181 672,05
Dział 710 - Działalność usługowa	299 279,91	360 955,46	313 300,14
Dział 750 - Administracja publiczna	8 530 921,39	8 642 080,33	8 943 285,64
Dział 751 - Urzędy naczelnych organów władzy państwowej, kontroli i ochrony prawa oraz sądownictwa	202 550,23	220 298,63	194 674,81
Dział 754 - Bezpieczeństwo publiczne i ochrona przeciwpożarowa	1 495 355,31	1 524 621,90	1 937 306,69
Dział 757 – Obsługa długu publicznego	614 542,32	626 651,16	420 460,58
Dział 758 – Różne rozliczenia	4,88	14 560,93	3 372,32
Dział 801 - Oświata i wychowanie	45 902 345,56	45 847 893,58	47 499 418,24
Dział 851 – Ochrona zdrowia	2 519 214,99	960 143,18	1 022 569,55
Dział 852 - Pomoc społeczna	5 098 350,25	5 462 091,26	5 781 755,43
Dział 853 - Pozostałe zadania w zakresie polityki społecznej	-	22 860,60	73 140,00
Dział 854 - Edukacyjna opieka wychowawcza	1 326 119,60	1 736 988,15	1 911 624,08
Dział 855 - Rodzina	35 825 336,30	43 722 438,47	52 313 594,07
Dział 900 - Gospodarka komunalna i ochrona środowiska	7 688 197,08	9 185 049,54	17 729 612,30
Dział 921 - Kultura i ochrona dziedzictwa narodowego	6 165 348,36	6 871 111,40	6 493 624,26
Dział 926 - Kultura fizyczna	4 549 774,06	7 726 490,51	3 398 595,39
ogółem	132 008 692,63	144 671 688,06	155 659 760,50

Źródło: opracowanie własne na podstawie sprawozdań z budżetu Gminy Wolsztyn i danych GUS

Wydatki budżetowe Gminy Wolsztyn wzrosły ze 144,7 mln zł w 2019 r. do 155,7 mln zł w 2020 r. W tym czasie wydatki w Dziale 900 - Gospodarka komunalna i ochrona środowiska znacząco wzrosły z 9,2 mln zł w 2019 r. do 17,7 mln zł w 2020 r. Udział

wydatków w Dziale 900 - Gospodarka komunalna i ochrona środowiska w ogólnej sumie wydatków wyniósł 6,3 % w 2019 r. i 11,4 % w 2020 r.

5. ANALIZA SPÓJNOŚCI ZADAŃ WYZNACZONYCH DO REALIZACJI W GMINNYM PROGRAMIE OCHRONY ŚRODOWISKA Z ZADANIAMI REALIZOWANYMI NA POZIOMIE POWIATOWYM

Analiza spójności zadań wyznaczonych do realizacji w gminnym programie ochrony środowiska z zadaniami realizowanymi w zakresie ochrony środowiska na szczeblu powiatowym pozwalają stwierdzić, że:

- co do zasady zadania przewidziane na szczeblu powiatowym i gminnym są ze sobą spójne ze względu na zamierzony efekt jakim jest poprawa jakości środowiska,
- widoczne są rozbieżności w sposobie zapisu i realizacji poszczególnych zadań jednak wskazany brak spójności w sposobie zapisu poszczególnych zadań nie wynika z tego, że zadania się wykluczają, ale z istoty problemów występujących w obu jednostkach i możliwościach realizacji poszczególnych zadań,
- realizowany zakres tematyczny zadań jest podobny.

Ogólnie należy stwierdzić, że podejmowane działania mają na celu ochronę środowiska i poszczególnych jego komponentów, dlatego treść i zgodność wdrażanych zadań i realizowanych inwestycji należy ocenić pozytywnie.

6. OPIS BARIER W REALIZACJI ZADAŃ

Analiza wykonania zadań pozwala na stwierdzenie, że podstawowymi **barierami w realizacji zadań** przewidzianych w programie ochrony środowiska są:

- bariery finansowe – spowodowane niewystarczającą ilością środków finansowych na realizację zadań z zakresu ochrony środowiska,
- bariery związane z niewystarczającą świadomością ekologiczną – wynikające z braku wiedzy i pełnego przekonania o potrzebie ochrony środowiska przez poszczególne podmioty i mieszkańców, istnieje przekonanie, że np. oszczędzanie wody czy segregowanie odpadów w skali pojedynczego gospodarstwa domowego nie przyniesie oczekiwanych rezultatów,
- bariery prawne – każde zadanie jakie mogłoby być realizowane w zakresie ochrony środowiska musi być zgodne z obowiązującym prawem (np. z zakresu strategicznych ocen oddziaływania przedsięwzięć na środowisko), co w związku z mnogością interpretacji prawnych przepisów może powodować długotrwałą realizację niektórych zadań bądź niespójność działań podejmowanych przez różne podmioty,
- bariery wynikające ze zmienności przepisów – co związane jest choćby z faktem szybko zmieniającego się prawa w zakresie sposobów segregacji odpadów (nowe rozporządzenie), które np. dla mieszkańców może być niejasne.

7. TABELA WSKAŹNIKÓW UWZGLĘDNIONYCH NA POTRZEBY OCENY STOPNIA REALIZACJI ZADAŃ Z ZAKRESU OCHRONY ŚRODOWISKA

Poniżej, w formie tabeli przedstawiono wartości poszczególnych wskaźników w latach 2019-2020.

Tabela 12. Lista wskaźników monitorowania stopnia realizacji wdrażania programu ochrony środowiska w latach 2019-2020

Lp.	Wskaźniki	2018 (rok bazowy)	2019	2020
Ochrona klimatu i jakości powietrza				
1.	Klasa jakości powietrza pod kątem spełnienia kryteriów ustanowionych w celu ochrony zdrowia ludzi, gdzie w ocenie uwzględnia się parametry wymienione poniżej:	klasa:	klasa:	klasa:
	dwutlenek siarki (SO ₂),	A	A	A
	dwutlenek azotu (NO ₂),	A	A	A
	tlenek węgla (CO),	A	A	A
	benzen (C ₆ H ₆),	A	A	A
	ozon (O ₃),	A (D2)	A (D2)	A (D2)
	pył PM10,	C	C	A
	pył PM2,5,	C / C1	A / C1	A / C1
	benzo(a)piren (B(a)P) w pyłe PM10, metale ciężkie: ołów (Pb), arsen (As), kadm (Cd) i nikiel (Ni) w pyłe PM10.	C	C	C
2.	Klasa jakości powietrza pod kątem spełnienia kryteriów odniesionych do ochrony roślin, gdzie w ocenie uwzględnia się:	klasa:	klasa:	klasa:
	dwutlenek siarki (SO ₂),	A	A	A
	tlenki azotu (NO _x),	A	A	A
	ozon (O ₃).	A (D2)	C (D2)	A (D2)
3.	Odsetek ludności korzystającej z sieci gazowej ogółem (%)	74,3	74,1	76,7
Zagrożenia hałasem				
4.	Udział powierzchni objętej obowiązującymi miejscowymi planami zagospodarowania przestrzennego w powierzchni ogółem (%)	1,1	1,5	1,6
5.	Ścieżki rowerowe (drogi dla rowerów) ogółem (km)	21,8	31,7	35,4
6.	Liczba przekroczeń dopuszczalnych poziomów hałasu	brak badań	brak badań	brak badań

Lp.	Wskaźniki	2018 (rok bazowy)	2019	2020
7.	Wielkość zanotowanych przekroczeń (dB)	brak badań	brak badań	brak badań
8.	Miejsca notowanych przekroczeń	brak badań	brak badań	brak badań
Pola elektromagnetyczne				
9.	Wynik pomiaru poziomu pól elektromagnetycznych	brak badań	brak badań	<0,3 V/m, w normie
10.	Udział powierzchni objętej obowiązującymi miejscowymi planami zagospodarowania przestrzennego w powierzchni ogółem (%)	1,1	1,5	1,6
Zasoby wodne				
11.	Stan wód powierzchniowych Jednolitych Części Wód Powierzchniowych	zły	zły	zły
12.	Stan chemiczny i ilościowy Jednolitych Części Wód Podziemnych	brak badań	dobry	brak badań
Gospodarka wodno – ściekowa i gospodarowanie wodami				
13.	Zużycie wody w gospodarstwach domowych na jednego mieszkańca (m ³)	41,9	62,3	40,6
14.	Odsetek ludności korzystającej z sieci wodociągowej (%) ogółem	94,6	94,4	94,4
15.	Długość czynnej sieci wodociągowej rozdzielczej (km)	186,8	194,6	199,0
16.	Przyłącza wodociągowe prowadzące do budynków mieszkalnych i zbiorowego zamieszkania (sztuk)	4906	4653	4910
17.	Woda dostarczona gospodarstwom domowym (tys. m ³)	1279,0	1899,0	1243,6
18.	Odsetek ludności korzystającej z sieci kanalizacyjnej (%) ogółem	94,0	93,7	93,7
19.	Długość czynnej sieci kanalizacyjnej (km)	140,6	141,8	143,6
20.	Przyłącza kanalizacyjne prowadzące do budynków mieszkalnych i zbiorowego zamieszkania (sztuk)	4885	4650	4697
21.	Liczba komunalnych oczyszczalni ścieków (sztuk)	2	2	2
22.	Wielkość (przepustowość) komunalnych oczyszczalni ścieków w RLM (osoba)	7500	7500	7500
23.	Ścieki komunalne odprowadzone i oczyszczone ogółem w ciągu roku (tys. m ³) - łącznie z wodami infiltracyjnymi i ściekami dowożonymi	2207	2065	2057
24.	Ścieki komunalne oczyszczane biologicznie i z podwyższonym usuwaniem biogenów w % ścieków ogółem (%)	100,0	100,0	100,0
25.	Ładunki zanieczyszczeń w ściekach po oczyszczeniu: BZT5 (kg/rok)	10830	11775	9174
26.	Ładunki zanieczyszczeń w ściekach po oczyszczeniu: ChZT (kg/rok)	91563	96999	96263

Lp.	Wskaźniki	2018 (rok bazowy)	2019	2020
27.	Ładunki zanieczyszczeń w ściekach po oczyszczeniu: zawiesina ogólna (kg/rok)	12864	21474	17372
28.	Ładunki zanieczyszczeń w ściekach po oczyszczeniu: azot ogólny (kg/rok)	12439	16066	18095
29.	Ładunki zanieczyszczeń w ściekach po oczyszczeniu: fosfor ogólny (kg/rok)	899	1659	1164
30.	Osady wytworzone w oczyszczalniach ścieków w ciągu roku ogółem (ton)	2464	2148	1958
31.	Osady – stosowane w rolnictwie (ton)	124	184	425
32.	Liczba zbiorników bezodpływowych (sztuk)	465	465	465
33.	Liczba przydomowych oczyszczalni ścieków (sztuk)	42	44	45
Zasoby geologiczne i gleby				
34.	Decyzje określające warunki rekultywacji terenów poeksploatacyjnych wydane w latach 2019-2020	b.d.	brak wydanych decyzji	1
35.	Decyzje uznające rekultywację za zakończoną wydane w latach 2019-2020	b.d.	brak wydanych decyzji	brak wydanych decyzji
36.	Liczba planów zagospodarowania przestrzennego ogółem (sztuk)	45	47	50
37.	Powierzchnia objęta obowiązującymi planami zagospodarowania przestrzennego (ha)	272	371	403
38.	Udział powierzchni objętej obowiązującymi miejscowymi planami zagospodarowania przestrzennego w powierzchni ogółem (%)	1,1	1,5	1,6
39.	Łączna powierzchnia gruntów rolnych, dla których zmieniono w planach przeznaczenie na cele nierolnicze (ha)	182	250	0
40.	Łączna powierzchnia gruntów leśnych, dla których zmieniono w planach przeznaczenie na cele nieleśne (ha)	3	0	1
Gospodarka odpadami				
41.	Zmieszane odpady zebrane w ciągu roku (t)	9498,43	9016,83	8556,05
42.	Zmieszane odpady komunalne ogółem na 1 mieszkańca (kg)	311,2	295,6	279,6
43.	Zmieszane odpady zebrane z gospodarstw domowych w ciągu roku (t)	7163,34	6927,48	6676,78
44.	Zmieszane odpady komunalne zebrane z gospodarstw domowych ogółem na 1 mieszkańca (kg)	234,7	227,1	218,2
45.	Poziom ograniczenia masy odpadów komunalnych ulegających biodegradacji przekazywanych do składowania	0 (osiągnięty)	0 (osiągnięty)	0 (osiągnięty)

Lp.	Wskaźniki	2018 (rok bazowy)	2019	2020
46.	Poziom recyklingu, przygotowania do ponownego użycia i odzysku innymi metodami papieru, tworzyw sztucznych, szkła, metalu	87 (osiągnięty)	70,89 (osiągnięty)	64,20 (osiągnięty)
47.	Poziom recyklingu, przygotowania do ponownego użycia i odzysku innymi metodami innych niż niebezpieczne odpadów budowlanych i rozbiórkowych	53,47 (osiągnięty)	154,19 (osiągnięty)	100 (osiągnięty)
Zasoby przyrodnicze				
48.	Powierzchnia obszarów prawnie chronionych ogółem (ha)	14798,28	14798,28	14798,28
49.	Liczba pomników przyrody (sztuk)	33	33	31
50.	Lesistość (%)	37,2	37,2	37,2
51.	Powierzchnia lasów ogółem (ha)	9297,65	9306,39	9304,28
52.	Udział parków, zieleńców i terenów zieleni osiedlowej w powierzchni ogółem (%)	0,3	0,3	0,3
Poważne awarie przemysłowe				
53.	Liczba zakładów o zwiększonym ryzyku (ZZR) wystąpienia poważnej awarii przemysłowej	0	0	0
54.	Liczba zakładów o dużym ryzyku (ZDR) wystąpienia poważnej awarii przemysłowej	0	0	0
55.	Liczba zgłoszonych do WIOŚ poważnych awarii przemysłowych	0	0	0

Źródło: opracowanie własne na podstawie dostępnych danych Powiatu Wolsztyńskiego, GUS, WIOŚ i GIOŚ

8. PODSUMOWANIE I WNIOSKI

Wśród najistotniejszych zrealizowanych zadań i osiągniętych **efektów realizacji** „Programu Ochrony Środowiska dla Gminy Wolsztyn na lata 2015-2025” wymienić należy **zmiany o charakterze pozytywnym i negatywnym**.

Zmiany **pozytywne** w latach 2019-2020 lub utrzymanie stanu pozytywnego:

1. Podejmowane działania w zakresie rozwoju odnawialnych źródeł energii i wymiany źródeł ogrzewania budynków przynoszą pozytywne efekty w postaci ograniczenia zanieczyszczenia powietrza np. w zakresie pyłu zawieszono PM10.
2. Modernizacja dróg w miarę możliwości finansowych - dzięki czemu możliwe jest obniżenie poziomu hałasu komunikacyjnego, zmniejszenie emisji zanieczyszczeń komunikacyjnych do powietrza atmosferycznego, wzrost poziomu bezpieczeństwa. Jednocześnie realizowane są zadania związane z rozbudową infrastruktury dla pieszych i rowerzystów co daje możliwości różnicowania form transportu i wpływa na zwiększenie bezpieczeństwa pieszych i rowerzystów.
3. Brak zagrożenia ze strony pól elektromagnetycznych ze względu na brak przekroczeń dopuszczalnych norm.
4. Dobry stan chemiczny i ilościowy Jednolitych Części Wód Podziemnych wg danych za 2019 r.
5. Pełne zwodociągowanie miasta Wolsztyna oraz zdecydowanej większości wsi gminnych.
6. Jakość wód dostarczanych siecią wodociągową spełnia wymagane normy, a w przypadku incydentalnych przekroczeń podejmowane są skuteczne działania naprawcze. Modernizacja sieci wodociągowej poprawia sprawność funkcjonowania sieci oraz sprzyja dostarczaniu mieszkańcom wody wysokiej jakości. Prowadzona jest konsekwentna modernizacja sieci wodociągowej.
7. Osiągnięcie w okresie sprawozdawczym wymaganych poziomów w zakresie gospodarki odpadami:
 - a. poziomu ograniczenia masy odpadów komunalnych ulegających biodegradacji przekazywanych do składowania,
 - b. poziomu recyklingu, przygotowania do ponownego użycia i odzysku innymi metodami innych niż niebezpieczne odpadów budowlanych i rozbiórkowych stanowiących odpady komunalne,
 - c. poziomu recyklingu i przygotowania do ponownego użycia: papieru, metali, tworzyw sztucznych i szkła.
8. Prowadzenie szkoleń rolników w zakresie prawidłowej gospodarki rolnej.
9. W latach 2019-2020 na terenie Gminy Wolsztyn nie było zlokalizowanych zakładów dużego i zwiększonego ryzyka wystąpienia poważnej awarii przemysłowej. Nie odnotowano zdarzeń o znamionach poważnej awarii przemysłowej. Wg ewidencji prowadzonej przez Komendę Powiatową Państwowej Straży Pożarnej w Wolsztynie na terenie Gminy Wolsztyn w okresie sprawozdawczym nie zarejestrowano nadzwyczajnych zagrożeń dla środowiska.

Zmiany **negatywne** w latach 2019-2020 lub utrzymanie stanu negatywnego:

1. Brak skutecznej poprawy jakości powietrza w zakresie stężeń docelowych B(a)P, a także poziomu długoterminowego dla ozonu w kontekście ochrony zdrowia dla całej strefy wielkopolskiej do której należy Gmina Wolsztyn.
2. Brak pełnej informacji o występujących, potencjalnie nieszczelnych zbiornikach bezodpływowych. Brak możliwości rzetelnej kontroli szczelności zbiorników w miejscowościach nieobjętych siecią kanalizacji sanitarnej.
3. Zły stan Jednolitych Części Wód Powierzchniowych obejmujących swym zasięgiem części Gminy Wolsztyn.
4. W punkcie monitoringowym na terenie Gminy Wolsztyn w miejscowości Wroniawy stwierdzono wody IV klasy tj. wody niezadowolającej jakości.
5. Brak możliwości technicznych do przyłączenia części mieszkańców poza zwartą zabudową wsi sołeckich do sieci kanalizacyjnej co może skutkować występowaniem potencjalnie nieszczelnych zbiorników bezodpływowych. Spowodowane jest to brakiem sieci kanalizacyjnej na terenach zabudowy rozproszonej. Jednak stworzono alternatywę – przydomowe oczyszczalnie ścieków.
6. Mała liczba badań monitoringowych lub ich brak (np. w zakresie hałasu) co utrudnia analizę stanu środowiska.

Biorąc pod uwagę powyższe informacje oraz dane przedstawione w formie tabelarycznej w poprzednim rozdziale należy pozytywnie ocenić realizację programu ochrony środowiska Gminy Wolsztyn. **Przeważają pozytywne aspekty podejmowanych działań** co odzwierciedla się zarówno we wskaźnikach jak i podejmowanych zadaniach.

Warto zaznaczyć, że ważne jest uwzględnianie w nowopowstających lub zmienianych planach zagospodarowania przestrzennego oraz na etapie wydawania warunków zabudowy i zagospodarowania terenu, na bazie których udzielane są pozwolenia na budowę:

- uwzględnianie zachowania terenów zielonych,
- stosowanie wymagań udziału powierzchni biologicznie czynnych na działkach budowlanych,
- przestrzeganie określonych wymagań ochrony powietrza (stosowanie ekologicznych niskoemisyjnych systemów grzewczych, odnawialnych źródeł energii tam gdzie jest to technicznie możliwe).

9. ZASADY DALSZEGO MONITORINGU

W procesie wdrażania programu ochrony środowiska ważna jest kontrola przebiegu tego procesu oraz ocena stopnia realizacji zadań w nim wyznaczonych z punktu widzenia osiągnięcia założonych celów. Z tego względu ważne jest wyznaczenie systemu monitorowania, na podstawie, którego będzie możliwe dokonanie oceny procesu wdrażania oraz będą mogły być dokonane modyfikacje programu.

Niniejszy dokument jest wypełnieniem obowiązku **monitorowania i sprawdzania efektów realizacji** wobec obowiązującej dotychczas „Programu Ochrony Środowiska dla Gminy Wolsztyn na lata 2015-2025” za lata 2019-2020.

System kontroli środowiska, jest narzędziem wspomagającym prawne, finansowe i społeczne instrumenty zarządzania środowiskiem. Dostarcza informacji o efektach wszystkich działań na rzecz ochrony środowiska i może być traktowany jako podstawa do oceny całej polityki ochrony środowiska. Jest jednym z najważniejszych kryteriów, na podstawie których tworzona jest nowa polityka.

Mierniki efektów ekologicznych są w znacznym stopniu dostępne jako wielkości mierzone w ramach istniejących systemów kontroli i monitoringu.

Stały monitoring wdrażania zapisów programu powinien być prowadzony w cyklu dwuletnim, co oznacza, że co dwa lata należy opracować raport z realizacji obowiązującego dokumentu. Wyniki tego raportu powinny być wskazówką, co należy poprawić, gdzie skoncentrować działania. Następne dwa lata to realizacja kolejnych działań, po czym znowu należy sporządzić raport z kolejnych dwóch lat realizacji POŚ. Będzie on dotyczył lat 2021-2022.

Wybrane akty prawne:

Stan prawny na lipiec 2022 r.

Regulacje prawne w zakresie ochrony środowiska zawarte są w wielu ustawach i aktach wykonawczych (rozporządzeniach). Do najważniejszych z nich, w kontekście realizacji niniejszego dokumentu, należy zaliczyć następujące akty prawne:

- ustawa z dnia 27 kwietnia 2001 r. Prawo ochrony środowiska (tekst jednolity: Dz. U. z 2021 r. poz. 1973 z późn. zm.),
- ustawa z dnia 20 lipca 2017 r. Prawo wodne (tekst jednolity: Dz. U. z 2021 r. poz. 2233 z późn. zm.),
- ustawa z dnia 7 lipca 1994 r. Prawo budowlane (tekst jednolity: Dz. U. z 2021 r. poz. 2351),
- ustawa z dnia 6 grudnia 2006 r. o zasadach prowadzenia polityki rozwoju (tekst jednolity: Dz. U. z 2021 r. poz. 1057 z późn. zm.),
- ustawa z dnia 16 kwietnia 2004 r. o ochronie przyrody (tekst jednolity: Dz. U. z 2022 r. poz. 916 z późn. zm.),
- ustawa z dnia 13 września 1996 r. o utrzymaniu czystości i porządku w gminach (tekst jednolity: Dz. U. z 2021 r. poz. 888),
- ustawa z dnia 7 czerwca 2001 r. o zbiorowym zaopatrzeniu w wodę i zbiorowym odprowadzaniu ścieków (tekst jednolity: Dz. U. z 2020 r. poz. 2028),
- rozporządzenie Ministra Środowiska z dnia 2 lipca 2010 r. w sprawie rodzajów instalacji, których eksploatacja wymaga zgłoszenia (tekst jednolity: Dz. U. z 2019 r. poz. 1510),
- rozporządzenie Ministra Zdrowia z dnia 17 stycznia 2019 r. w sprawie nadzoru nad jakością wody w kąpielisku i miejscu okazjonalnie wykorzystywanym do kąpielii (tekst jednolity: Dz. U. z 2019 r. poz. 255),
- rozporządzenie Ministra Infrastruktury z dnia 25 czerwca 2021 r. w sprawie klasyfikacji stanu ekologicznego, potencjału ekologicznego i stanu chemicznego oraz sposobu klasyfikacji stanu jednolitych części wód powierzchniowych, a także środowiskowych norm jakości dla substancji priorytetowych (Dz. U. z 2021 r. poz. 1475),
- rozporządzenie Ministra Zdrowia z dnia 7 grudnia 2017 r. w sprawie jakości wody przeznaczonej do spożycia przez ludzi (tekst jednolity: Dz. U. z 2017 r., poz. 2294 z późn. zm.),
- rozporządzenie Ministra Gospodarki Morskiej i Żeglugi Śródlądowej z dnia 12 lipca 2019 r. w sprawie substancji szczególnie szkodliwych dla środowiska wodnego oraz warunków, jakie należy spełnić przy wprowadzaniu do wód lub do ziemi ścieków, a także przy odprowadzaniu wód opadowych lub roztopowych do wód lub do urządzeń wodnych (tekst jednolity: Dz. U. z 2019 r. poz. 1311).

SPIS TABEL

Tabela 1. Wynikowe klasy strefy wielkopolskiej dla poszczególnych zanieczyszczeń, uzyskane w ocenie rocznej w latach 2019-2020 dokonanej z uwzględnieniem kryteriów ustanowionych w celu ochrony zdrowia	9
Tabela 2. Wynikowe klasy strefy wielkopolskiej dla poszczególnych zanieczyszczeń, uzyskane w ocenie rocznej w latach 2019-2020 dokonanej z uwzględnieniem kryteriów ustanowionych w celu ochrony roślin	10
Tabela 3. Natężenie ruchu pojazdów na drodze krajowej i wojewódzkich	12
Tabela 4. Wykaz Jednolitych Części Wód Powierzchniowych Rzek i Jezior	16
Tabela 5. Wykaz celów środowiskowych dla Jednolitych Części Wód Powierzchniowych na terenie Gminy Wolsztyn.....	16
Tabela 6. Klasyfikacja i ocena stanu Jednolitych Części Wód Powierzchniowych Rzek i Jezior obejmujących swym zasięgiem Gminę Wolsztyn	20
Tabela 7. Wykaz złóż surowców na terenie Gminy Wolsztyn	25
Tabela 8. Zestawienie wyników badań gleb z terenu Gminy Wolsztyn przebadanych w latach 2019-2020	26
Tabela 9. Poziomy recyklingu i ograniczania masy odpadów komunalnych osiągnięte w gospodarce odpadami przez gminy Powiatu Wolsztyńskiego	31
Tabela 10. Zestawienie zadań z zakresu ochrony środowiska na terenie Gminy Wolsztyn zrealizowanych w latach 2019-2020.....	37
Tabela 11. Wydatki w poszczególnych działach budżetowych w latach 2019-2020	58
Tabela 12. Lista wskaźników monitorowania stopnia realizacji wdrażania programu ochrony środowiska w latach 2019-2020	60

SPIS RYCIN

Ryc. 1. Plan Gminy Wolsztyn i okolic	7
Ryc. 2. Średni dobowy ruch pojazdów na drogach	13
Ryc. 3. Przebieg linii kolejowych w granicach powiatu wolsztyńskiego	14
Ryc. 4. Obszary szczególnego zagrożenia powodzią i obszary narażone na niebezpieczeństwo powodzi – rzeczne	17
Ryc. 5. Obszary narażone na podtopienia	18
Ryc. 6. Granice Jednolitych Części Wód Podziemnych	21
Ryc. 7. Odczyn (pH) gleb z terenu Gminy Wolsztyn	27
Ryc. 8. Potrzeby wapnowania gleb z terenu Gminy Wolsztyn	27
Ryc. 9. Zasobność w fosfor gleb z terenu Gminy Wolsztyn	28
Ryc. 10. Zasobność w potas gleb z terenu Gminy Wolsztyn	28
Ryc. 11. Zasobność w magnez gleb z terenu Gminy Wolsztyn	29
Ryc. 12. Zasady segregacji odpadów na terenie Związku Międzygminnego „Obra”	33
Ryc. 13. Zasięg obszarów chronionych na tle granic Gminy Wolsztyn	35